

## Jaarverslag 2009

Besluit risico's zware ongevallen 1999



# Jaarverslag 2009

## Besluit risico's zware ongevallen 1999

Vastgesteld in het Managementoverleg Regio Zuid op: 30 maart 2010

## Voorwoord




Het Besluit risico's zware ongevallen 1999 (Brzo) is een uitwerking van de SEVESO II –richtlijn (Richtlijn nr. 96/82/EG) over de beheersing van de gevaren van zware ongevallen, waarbij gevaarlijke stoffen zijn betrokken. Het Brzo 1999 is sinds 19 juli 1999 in Nederland van kracht en heeft als doel dat bedrijven én overheden zich inspannen om de industriële veiligheid bij het werken met gevaarlijke stoffen te vergroten. De provinciale en gemeentelijke overheden, regionale brandweer en de Arbeidsinspectie moeten conform dit Besluit zoveel mogelijk samenwerken en afstemmen (de zogenaamde één loket gedachte).

Binnen de provincies Limburg, Noord-Brabant en Zeeland (regio Zuid) zijn begin 2007 voor de uitvoering van het Besluit risico's zware ongevallen 1999 (Brzo) diverse inspectieprogramma's bestuurlijk vastgesteld voor de periode 2007-2011. In deze inspectieprogramma's hebben betrokken overheden zich gecommitteerd aan een professionele uitvoering van het Brzo, aanhakende aan de landelijke werkwijzer Brzo. Een nadere invulling/detaillering van de bestuurlijk vastgestelde inspectieprogramma's, alsmede de nadere intensivering van de samenwerking op het gebied van de uitvoeringstaken binnen het domein Brzo, vindt vanaf 2008 jaarlijks plaats in een gezamenlijk uitvoeringsprogramma Regio Zuid.

In 2009 is door het coördinatieoverleg Regio Zuid besloten tot het doorvoeren van een verdere kwaliteitsslag, waarbij naar analogie van de landelijke Monitoring en diverse landelijke aanbevelingen in het kader van BeteRZO, diverse formats zijn ontwikkeld en verdiept teneinde te komen tot één evaluatie/jaarverslag Brzo op regio Zuid niveau.

Voor u ligt het 1<sup>e</sup> Jaarverslag regio Zuid dat enerzijds inzicht geeft in de resultaten van alle in 2009 in regio Zuid uitgevoerde activiteiten binnen het domein van het Brzo en anderzijds een korte doorkijk geeft naar 2010, hetgeen in detail is uitgewerkt in het Uitvoeringsprogramma 2010.

Daarbij moet worden vermeld dat de in 2009 binnen het domein Brzo geboekte resultaten betrekking hebben op:

-  de coördinatie en intensivering van de samenwerking tussen de betrokken overheden in regio Zuid, passende binnen de landelijke kaders van het LAndelijk regieTeam Brzo;
-  alle uitgevoerde VR-beoordelingen;
-  alle uitgevoerde (initiële en periodieke) Brzo-inspecties.

Het jaarverslag is, onder verantwoordelijkheid van het Coördinatieoverleg regio Zuid, opgesteld door de werkgroep "Monitoring regio Zuid" en aangeboden aan het Managementoverleg regio Zuid. Het Managementoverleg regio Zuid heeft uiteindelijk het jaarverslag 2009 in haar vergadering van 30 maart 2010 vastgesteld.

Het jaarverslag wordt, naast alle betrokken maatlatorganisaties in regio Zuid, tevens ter informatie aangeboden aan alle betrokken overheden waarin de Brzo-inrichtingen zijn gelegen, de waterkwaliteits- en kwantiteitsbeheerder en Samenwerkingsknooppunten/servicepunten in regio Zuid, alsmede het LAT bureau Brzo, VROM inspectie en het Openbaar Ministerie.

## Inhoudsopgave

|             |                                |
|-------------|--------------------------------|
| Voorwoord   |                                |
| Hoofdstuk 1 | Inleiding                      |
| Hoofdstuk 2 | Doelstellingen Brzo regio Zuid |
| Hoofdstuk 3 | Realisatie 2009                |
| Hoofdstuk 4 | Capaciteit                     |
| Hoofdstuk 5 | Conclusies                     |
| Hoofdstuk 6 | Doorkijk naar 2010             |
| Hoofdstuk 7 | Definities en afkortingen      |

## 1. Inleiding

In 2009 vonden op diverse plaatsen binnen regio Zuid activiteiten plaats binnen het domein Brzo. Daarbij waren deze activiteiten enerzijds een direct gevolg van de bestuurlijk vastgestelde inspectieprogramma's in regio Zuid 2007-2011 en het daaraan gelieerde uitvoeringsprogramma 2009 Brzo regio Zuid en anderzijds de coördinatie en intensivering van de samenwerking op de diverse niveaus (landelijk, regionaal, provinciaal en gemeentelijk).

## 2. Doelstellingen Brzo regio Zuid

Op 10 december 2008 is door het Management-overleg regio Zuid, waarin alle 'Brzo-maatlat-organisaties' van Noord-Brabant, Limburg en Zeeland vertegenwoordigd zijn, het 'LAT Brzo Regio Zuid Uitvoeringsprogramma 2009' vastgesteld.

De (output) doelstellingen van dit uitvoeringsprogramma zijn:

### Monitoring doelstellingen uitvoeringsprogramma 2009

- ✚ Opstellen c.q. aanpassen van het meerjareninspectieplan (MIP) per inrichting;
- ✚ Uitvoeren van planmatige Brzo-inspecties in relatie tot artikel 24 Brzo;
- ✚ Intensivering van de samenwerking tussen de betrokken overheden in regio Zuid, passende binnen de landelijke kaders van LAT Brzo;
- ✚ Nadere implementatie van de samenwerking op regio Zuid niveau en nadere detaillering van het door alle betrokken overheden bestuurlijk vastgestelde inspectieprogramma 2007-2011 ingevolge artikel 24, lid 1, Brzo '99.



### Speerpunten en doelstellingen 2009

- ✚ Uitvoering Brzo Pilot Zuid;

- ✚ Ontwikkeling en review processen;
- ✚ Model ontwikkelen keuze inspectieleider;
- ✚ Toepassing (gewijzigd) toezichtmodel op alle inrichtingen;
- ✚ Monitoring inspectieresultaten;
- ✚ Implementatie verbeterpunten uit het Belanghebbenden Tevredenheids Onderzoek van het LAT-Brzo.

## 3. Realisatie 2009

### 3.1. Monitoring doelstellingen uitvoeringsprogramma 2009

#### Opstellen c.q. aanpassen

##### meerjareninspectieplan (MIP) per inrichting

Voor de uitvoering van inspecties bij Brzo-plichtige inrichtingen zijn in 2008 landelijk twee instrumenten ontwikkeld, die in 2009 hun plek hebben gekregen in de Gemeenschappelijke Inspectie Ruimte (GIR). Het betreft het gewijzigde toezichtmodel (TM), dat op 20 juni 2008 door de LAT Portaal is vastgesteld, en het MIP, geïntegreerd in de Nieuwe Inspectie Methodiek (NIM).

Daarbij werd eind 2008 landelijk onderkend dat het TM per provincie niet uniform werd toegepast. Met name voor de grote inrichtingen bleek dat het TM niet onverkort toegepast kan worden en gestreefd dient te worden naar maatwerk. Zo bleek eind 2008 dat dit ook binnen regio Zuid het geval is bij de onder andere de grote inrichtingen Chemelot (Limburg), Dow Benelux (Zeeland) en Shell Moerdijk (Noord-Brabant).

In opdracht van LAT Portaal zijn in het 1e en 2e kwartaal van 2009 door de projectgroep "Benchmark grote bedrijven" diverse documenten ontwikkeld, waarin nader is uitgewerkt op welke wijze het (gewijzigde) TM van 2008 ook toepasbaar is bij grote bedrijven in Nederland. Regio Zuid was in deze projectgroep breed vertegenwoordigd vanuit zowel de Arbeidsinspectie, brandweer als bevoegd gezag Wm. Op 28 mei 2009 heeft LAT Portaal ingestemd met de door de projectgroep ontwikkelde werkwijze/aanpak/rekenexercitie voor toepassing van het TM voor grote bedrijven in Nederland. Rekening houdende met de besluitvorming in LAT Portaal zijn daaropvolgend in de loop van 2009 alle MIP's in regio Zuid per inrichting gereviewd, aangepast en als input gebruikt voor de planning 2010, die deel uitmaakt van het inmiddels vastgestelde Uitvoeringsprogramma 2010.



### **Intensivering van de samenwerking tussen de betrokken overheden in regio Zuid, passende binnen de landelijke kaders van LAT Brzo**

Vanaf 2007 is binnen regio Zuid fasegewijs gestart met het intensiveren van de samenwerking tussen de betrokken overheden. Zo werd in 2007 het coördinatieoverleg Regio Zuid opgestart dat uiteindelijk het eerste Uitvoeringsprogramma 2008 opstelde, welke in januari 2008 werd vastgesteld door het Managementoverleg regio Zuid. Vanaf dat moment zijn, via het coördinatieoverleg Regio Zuid, diverse voor de regio gezamenlijk afgestemde producten ontwikkeld en is de intensivering van de samenwerking in regio Zuid steeds zichtbaarder geworden op strategisch, tactisch en operationeel vlak.

#### **Strategische doelstellingen:**

- ✚ onder de vlag van LAT Brzo, mede ontwikkelen van landelijke en regionale beleidsvisies op het gebied van uitvoering van het Brzo, door middel van advisering en participatie in diverse landelijke en regionale gremia;
- ✚ mede invulling geven aan de strategische ontwikkeling van handhaving Externe Veiligheid, rekening houdende met Programmafinanciering Externe Veiligheid 2006-2010.

#### **Tactische doelstellingen:**

- ✚ doorontwikkeling van het Samenwerkingsmodel voor het Brzo in regio Zuid, rekening houdende met enerzijds de landelijke Maatlat en anderzijds de bestuurlijk vastgestelde inspectieprogramma Brzo voor de periode 2007-2011 (BIP's);
- ✚ opstelling van Uitvoeringsprogramma's regio Zuid (inclusief planning van alle Brzo-inspecties in regio Zuid); naast het feit dat de Uitvoeringsprogramma's regio Zuid inzicht geven in alle Brzo-plichtige inrichtingen in regio Zuid, geeft het ook inzicht in de planning van alle planmatige Brzo-inspecties en de samenstelling van de multidisciplinaire inspectieteams in 2009.

#### **Operationele doelstellingen:**

- ✚ het borgen en uitvoeren van een kwaliteitstoets op alle relevante inspectiedocumenten,

opgesteld door de inspectieteams voor alle Brzo-plichtige inrichtingen;

- ✚ het coördineren (zowel intern als extern) van alle Brzo-taken op uitvoeringsniveau met alle inspectiepartners, alsmede voortgangs- en kwaliteitsbewaking van alle in uitvoering zijnde Brzo-inspecties door de maatlatorganisaties in regio Zuid;
- ✚ het vervullen van een vraagbaak (backoffice-functie) voor alle inhoudelijke vragen op het gebied van het Brzo bij alle maatlatorganisaties Wm in regio Zuid.

### **Nadere implementatie van de samenwerking op regio zuid niveau en nadere detaillering van het door alle betrokken overheden bestuurlijk vastge-stelde, artikel 24, inspectiepro-gramma 2007-2011**

Binnen regio Zuid is vanaf 2008 op diverse fronten de samenwerking stevig geïntensiveerd. In het hiernavolgende zijn de 3 belangrijkste weergegeven:

#### **I. Netwerkverbreding**

Vanaf eind 2007 is een eerste aanvang gemaakt met het verdere verknopen van de bestaande netwerken tussen alle coördinatoren/Brzo inspecteurs in regio Zuid. Vanaf eind 2008 was er een totaalbestand aan gekwalificeerde Brzo-inspecteurs van alle maatlatorganisatie in regio Zuid beschikbaar dat periodiek geactualiseerd wordt door het coördinatieoverleg regio Zuid.

#### **II. Verdere opschaling van provinciale coördinatieoverleggen op regio Zuid niveau (inclusief de ontwikkeling van gezamenlijke producten voor regio Zuid)**

In de tijd gezien is er vanaf 2007 een duidelijke stap voorwaarts gemaakt met de opschaling van de provinciale coördinatieoverleggen voor alle maatlatorganisaties op regio Zuid niveau en is de frequentie van de coördinatieoverleggen in de afzonderlijke provincies in de voorbije jaren verder naar beneden bijgesteld. In verband hiermee zijn de laatste jaren diverse producten, vanuit het coördinatieoverleg regio Zuid, ontwikkeld die een uniforme meerwaarde hebben voor de betrokken maatlatorganisaties in regio Zuid. Voor 2009 waren de belangrijkste hoogtepunten:

- ✚ Opstellen van het uitvoeringsprogramma 2010;
- ✚ Borging communicatie tussen coördinatieoverleg regio Zuid én de afzonderlijke provinciale coördinatieoverleggen, die qua frequentie verder worden afgebouwd;
- ✚ Continuering uitwisseling Brzo-inspecteurs tussen de provincies Limburg, Noord-Brabant en Zeeland;



- ✚ Uitvoering van inspecties bij provinciale Brzo-bedrijven in Noord Brabant door de maatlatorganisaties van de RMD en de SRE Milieudienst.
- ✚ Inventarisatie van de opleidingen zoals deze op dit moment gevolgd zijn door de Brzo-inspecteurs van de afzonderlijke maatlatorganisaties;
- ✚ Gezamenlijke trainingen organiseren voor inspecteurs (o.a. Lopa –training);
- ✚ Versterkte input vanuit regio Zuid naar de landelijke werkgroep (gewijzigd) TM in verband met de landelijke benchmark grote inrichtingen;
- ✚ Periodieke terugkoppeling/informatie-uitwisseling door de vertegenwoordigers van regio Zuid in de diverse landelijke werkgroepen (met name de Werkgroepen “NOM”, “Werkwijzer A/B”, “Werkwijzer NIM/C” en “Opleidingen”);
- ✚ Continueren van het organiseren en faciliteren van info-, kennis- en netwerkdagen voor inspecteurs in regio Zuid;
- ✚ Uitwisseling van informatie.



### **Uitvoering Brzo Pilot Zuid**

Eind 2008 startte de verkennende fase van de Brzo Pilot regio Zuid naar de mogelijkheden voor verbetering van het toezicht op majeure veiligheidsrisicobedrijven. Deze verkenning eindigde na de zomer van 2009, waarna het eindbeeld voor de pilot werd vastgesteld door het Managementoverleg regio Zuid. In december 2009 werden de leiding uitvoering en 3 werkgroepen (uitvoering, handhaving en deskundigheid) ingesteld, die er voor gaan zorgen dat het eindbeeld per 1 januari 2012 werkelijkheid is. Verder is gestart met een consultatieronde bij de brandweer, Arbeidsinspectie en het bevoegd gezag Wm over de invulling van het eindbeeld.

### **Ontwikkeling en review processen**

Het betreft het ontwikkelen en reviewen van processen op operationeel niveau bij de uitvoering van de inspecties in regio Zuid, die niet expliciet in de werkwijze zijn vastgelegd. De bestaande

processen en de ontwikkelde producten binnen het werkveld Brzo zijn geïnventariseerd en geanalyseerd.

In 2010 komt de werkgroep met een voorstel hoe hier een vervolg aan te geven.

### **Model ontwikkelen keuze inspectieleider**

Er is een landelijk document wat betreft de taken van de inspectieleider. Hierop aansluitend wil regio Zuid criteria ontwikkelen, ondermeer op basis van het type bedrijf, voor de keuze welke toezichthouder de rol van inspectieleider op zich neemt. In het eerste kwartaal van 2010 worden de resultaten hiervan verwacht.

### **Toepassing (gewijzigd) toezichtmodel op alle inrichtingen**

In 2009 is in regio Zuid verder gewerkt aan het vaststellen van de toezichtmodellen. Momenteel zijn voor **alle** bedrijven in regio Zuid het TM en MIP ingevuld. Ook voor de grote inrichtingen (w.o. Chemelot, Dow Chemicals Benelux en Shell Moerdijk), die deel hebben uitgemaakt van de landelijke benchmark. Tevens daarbij de ambitie om daar waar mogelijk de intensiteit en frequentie van inspectie bij vergelijkbare plants in regio Zuid en in de rest van Nederland.

### **Monitoring inspectieresultaten**

In 2009 is veel aandacht besteed aan monitoring binnen de regio. Dit heeft er toe geleid dat monitoringsformats zijn vastgesteld. Er wordt kwalitatief en kwantitatief gemonitord op inspectieresultaten. Daarnaast wordt er ook gemonitord op het VR-proces en op rampenbestrijdingsplannen. De monitorgegevens worden 4 maal per jaar geactualiseerd zodat, waar nodig, bijgestuurd kan worden.

### **Implementatie verbeterpunten**

#### **Belanghebbenden Tevredenheids Onderzoek LAT-Brzo**

*a. Het inspectierapport laat in sommige regio's vaak lang op zich wachten.*

Bijna de helft van de geïnterviewde BRZO-bedrijven vindt de termijn tussen de inspectie en ontvangst van het inspectierapport te lang. Voor regio Zuid is 8 weken afgesproken en tijdens de monitoring zal meegenomen worden hoe vaak en waarom deze termijn wordt overschreden. In het uitvoeringsprogramma 2010 zijn prestatie-indicatoren opgenomen.

*b. De deskundigheid kan beter.*

De deskundigheid van de toezichthouders verschilt volgens de geïnterviewde bedrijven per inspectiepartij. Regio Zuid onderneemt geen eigen

acties op dit gebied maar sluit aan bij de landelijke initiatieven.

*c. Het versterken van de doorwerking van de accountfunctie voor bedrijven met meerdere vestigingen in Nederland.*

Dit punt is in regio Zuid al voor een tweetal bedrijven (Van der Sluis en Nederlandse Gasunie NV) opgepakt.



### 3.2. Inrichtingen

In 2009 waren in regio Zuid 98 (+DCMR) Brzo-plichtige inrichtingen operationeel, waarvan 47 (12) VR-plichtige en 39 (+DCMR) Pbzo plichtige inrichtingen. Daarbij de kanttekening makende dat site Chemelot in Limburg, bestaande uit 19 deelinstallaties, wordt gezien als één inrichting.

Van alle Brzo-plichtige inrichtingen in regio Zuid zijn in totaal 14 inrichtingen aangewezen als een dominobedrijf als bedoeld in artikel 7, 1<sup>e</sup> lid, van het besluit risico's zware ongevallen 1999.

De vergunninghouders/feitelijke drijvers van deze inrichtingen dienen, vanwege de aard, de omvang en de procescondities van de aanwezig stoffen rekening te houden met de mogelijkheid van een domino-effect door of voor een naburige inrichting.

Daarnaast zijn er 16 Brzo-plichtige bedrijven (VR-plichtig) in regio Zuid, gelet op hun ligging ten opzichte van de landsgrens met België en/of Duitsland, tevens onder het Verdrag van Helsinki. Welke bedrijven in de buurlanden, ten opzichte van regio Zuid, hieronder vallen is (nog) niet geheel duidelijk, maar zal in de naaste toekomst moeten blijken uit aanvullende informatie van de buurlanden België en Duitsland.

### 3.3. Beoordelingstrajecten veiligheidsrapporten

In 2009 zijn, ingevolge artikel 14 van het Brzo 1999, binnen regio Zuid 13 veiligheidsrapporten bij het coördinerend bevoegd gezag ingediend. Verder zijn er 7 veiligheidsrapporten, conform de artikelen

15 t/m 18 van het Brzo 1999 beoordeeld en gepubliceerd. Voor wat betreft het resterende aantal ingediende en nog in procedure zijnde veiligheidsrapporten zal een en ander in 2010 binnen de wettelijke termijn verder worden afgerond.

Samenvattend blijkt dat van de in 2009 ingediende VR-en in nagenoeg alle trajecten de drijver van de inrichting verzocht is om aanvullende informatie te verstrekken.

Er waren enkele bedrijven die hun verplichte VR later hebben ingediend dan wettelijk is voorzien. Bij alle beoordelingstrajecten zijn, voorzover van toepassing, de betrokken bevoegde gezagen en wettelijke adviseurs nauw betrokken geweest.

### 3.4. Inspecties

Binnen regio Zuid zijn in 2009 diverse soorten van inspecties uitgevoerd. Dit zijn:

- ✚ geplande initiële inspecties volgens het MIP;
- ✚ geplande vervolgininspecties volgens het MIP;
- ✚ niet geplande verdiepingsinspecties op basis van bevindingen tijdens eerdere inspecties;
- ✚ niet geplande inspecties naar aanleiding van eerder geconstateerde overtredingen
- ✚ ad. hoc inspecties naar aanleiding van incidenten.

In dit verslag wordt verder ingegaan op de geplande inspectie. In totaliteit zijn er 4 niet geplande inspecties en 5 inspecties naar aanleiding van een incident uitgevoerd.

#### Planmatige inspecties

In regio Zuid werden van de 111 geplande inspecties er 99 uitgevoerd.

Daarbij betrof het 3 initiële inspecties bij provinciale inrichtingen en 5 initiële inspecties bij gemeentelijke inrichtingen. Van de 99 planmatige vervolgininspecties waren het 49 inspecties bij provinciale inrichtingen, 49 inspecties bij gemeentelijke inrichtingen en 1 inspectie waarbij de VROM-inspectie het bevoegde gezag Wm is. Er werden 12 inspecties geannuleerd.

Eenzijds het gevolg van herprioritering in de capaciteit (uitgevoerde incidentenonderzoeken en verdiepingsinspecties) en anderzijds als gevolg van het nog ontbreken van een passende Wm-vergunning of de inrichting nog niet operationeel is, danwel de Brzo-plicht is komen te vervallen.

Bij 3 inspecties heeft een uitwisseling plaatsgevonden tussen de provincies Zeeland, Noord-Brabant en Limburg.



Daarnaast wordt opgemerkt dat de uitvoering van het Brzo bij alle gemeentelijke inrichtingen in Limburg en Zeeland, met uitzondering van de Pbzo-inrichting in Meerlo-Wanssum, geschiedt door de maatlatorganisaties Provincie Limburg en Provincie Zeeland, zulks conform de door deze provincies bestuurlijk vastgestelde inspectieprogramma's 2007-2011. Voor wat betreft de uitvoering van de Brzo taken binnen de gemeente Meerlo-Wanssum geschiedt een en ander door de maatlatorganisatie Samenwerkingsverband regio Eindhoven (SRE).

De uitvoering van de Brzo-inspecties bij de meeste gemeentelijke inrichtingen in de provincie Noord-Brabant geschiedt door de maatlatorganisaties Samenwerkingsverband Regio Eindhoven (SRE) en de Regionale Milieudienst (RMD). In de gemeentes Den Bosch, Cuijk en Breda zijn de Brzo-inspecties uitgevoerd door het Landelijke Steunpunt Brzo.

Vanwege capaciteitsgebrek bij de provincie Noord-Brabant hebben de maatlatorganisaties van RMD en SRE bij 16 inspecties ondersteuning verleend. 6 van deze 16 inspecties bij provinciale inrichtingen zijn geheel door RMD of SRE uitgevoerd.

In verband met capaciteitsproblemen bij de Brandweer Midden en West-Brabant is daar ondersteuning verleend vanuit andere brandweerorganisaties.

In onderstaande grafiek is vervolgens weergegeven het aantal uitgevoerde inspecties door de diverse maatlatorganisaties, al dan niet in gezamenlijkheid.

Samenvattend kan worden geconcludeerd dat in de meeste gevallen het TM en het MIP bij de uitvoering van de planmatige inspecties leidend is geweest.

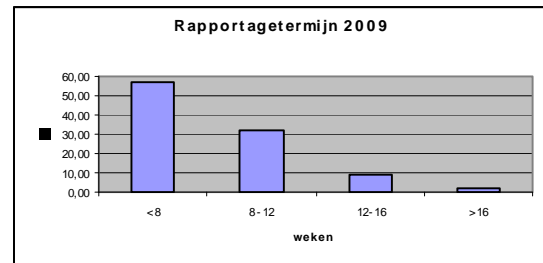
Daarnaast liet het gekwalificeerde Brzo-inspectieteam zich in enkele gevallen, daar waar de gemeenten bevoegd gezag Wm zijn, vergezellen door een toezichthouder van de betreffende gemeente. Met name speelde dit in de provincie Limburg waar deze werkwijze ook bestuurlijk is vastgelegd in het inspectieprogramma 2007-2011. Kanttekening daarbij is wel dat er altijd vóóraf kritisch gekeken wordt door het gekwalificeerde inspectieteam en de betreffende toezichthouder van de gemeente in de voorbereiding van de inspectie naar het uiteindelijke aantal inspecteurs/toezichthouders die uiteindelijk het bedrijf bezoeken, zulks in relatie tot de uiteindelijke impact die het voor het bedrijf heeft.

#### Rapportagertermijnen:

Bijna 57 % van de inspectierapporten is door het coördinerend bevoegd gezag binnen 8 weken naar het bedrijf verzonden. Gelet op de landelijk gestelde norm van maximaal 8 weken blijkt dat de overschrijding grotendeels is terug te voeren op een te late verzending van de inspectierapporten

door B& W aan de inrichtingen waar zij bevoegd gezag Wm zijn.

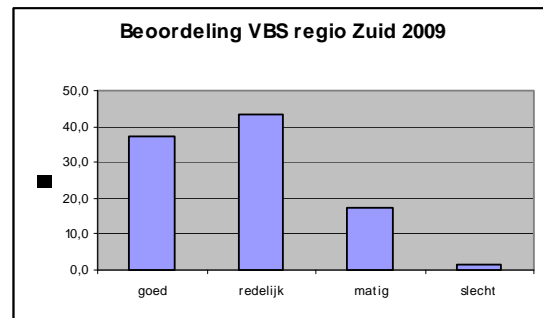
Het inspectieteam, bestaande uit de inspecteurs van de betrokken maatlatorganisaties, hebben in deze gevallen ruimschoots binnen de termijn het rapport doorgestuurd naar de betrokken gemeenten met het verzoek om dit zo spoedig mogelijk, na hun instemming, door te sturen naar het bedrijf.



#### Score VBS waardering

Tijdens de uitgevoerde planmatige inspecties hebben de gekwalificeerde Brzo-inspecteurs in totaal 1192 beoordelingen gedaan van het veiligheidsbeheerssysteem.

In onderstaande tabel zijn de beoordelingen per inspectieonderwerp verder uitgesplitst.



Uit deze beoordelingen blijkt dat 37 % van het totaal aantal beoordelingen tot het oordeel goed hebben geleid en slechts 1,8 % tot het predicaat slecht.

#### Bevindingen en overtredingen planmatige inspecties

De uitgevoerde planmatige inspecties leidde bij 49 inspecties tot het aankondigen van een bestuursrechtelijk traject vanuit het Wm bevoegd gezag en/of aankondiging van een Kennisgeving/Eis procedure vanuit de Arbeidsinspectie.

Daarbij betrof het grotendeels overtredingen van artikel 5, lid 3 juncto bijlage II voor de nader aangegeven VBS elementen.

In totaal werden er ruim 2500 bevindingen door de inspecteurs vastgelegd, dit leidde tot 122 overtredingen. Daarnaast zijn er, met het oog op het streven naar een hoger veiligheidsniveau bij de bedrijven, bijna bij alle planmatig uitgevoerde

inspecties na afloop opmerkingen/aanbevelingen/verbeteracties voorgesteld door het inspectieteam richting het bedrijf. In totaal zijn er ruim 1200 verbeteracties voorgesteld door de gekwalificeerde inspecteurs.

### 3.5. Coördinatie en intensivering van de samenwerking (landelijk, regionaal en provinciaal)

Binnen regio Zuid heeft op diverse niveaus, al dan niet in gezamenlijkheid met betrokken actoren (Arbeidsinspectie, Brandweer en bevoegd gezag Wm), afstemming/coördinatie en samenwerking plaatsgevonden.

In het hiernavolgende wordt verder ingegaan op de wijze waarop in 2009 vorm is gegeven aan een verdere kwaliteitsslag aangaande de coördinatie en intensivering van de samenwerking, zowel landelijk, regionaal als provinciaal.

#### Strategisch niveau

Onder de landelijke organisatie van LAT Brzo werd in voorkomende gevallen door leidinggevend en coördinatoren van Arbeidsinspectie, Brandweer, provincies en gemeenten enerzijds geparticipeerd in landelijke, regionale en/of provinciale werk-/projectgroepen en anderzijds opgetreden als adviseur van LAT Regiegroep en LAT Portaalgroep. Ten aanzien van de deelname in landelijke werkgroepen valt te denken aan de landelijke werk- en projectgroepen "Opleidingen", "Benchmark grote inrichtingen", "NIM/GIR", "Nieuwe Ongeval Methodiek (NOM)", "Kwaliteit". Regionaal en provinciaal kan men denken aan de Coördinatie- en Managementoverleggen op regio Zuid als Provinciaal niveau.

Maar ook vond, via de coördinatoren/leidinggevend van de maatlatorganisaties, veelvuldig overleg plaats binnen de eigen zuil. Zo werd actief deelgenomen door de Wm coördinatoren in het IPO of VNG Brzo coördinatorenoverleg en de teamleiders van de Arbeidsinspectie en coördinatoren van de brandweerorganisaties in vergelijkbare gremia binnen hun eigen zuilen.

Kijkend naar regio Zuid zijn in 2009 diverse beleidsdocumenten ontwikkeld, die uiteindelijk hebben geleid tot grote verbeterlagen en op diverse fronten zelfs richtinggevend zijn geweest voor de uitvoering van het Brzo in de andere regio's in den lande. Zo zijn hier te noemen:

- ✚ de resultaten van de pilot Brzo regio Zuid, waarbij rekening houdende met de resultaten van de rapporten Mans, Oosting en Ladders, langs diverse lijnen verkenningen plaatsvinden met betrekking tot verbeterend toezicht majeure veiligheidsrisicobedrijven;
- ✚ de resultaten van het project "Benchmark grote inrichtingen", dat geleid heeft tot een

betere toepasbaarheid van het TM voor de grote inrichtingen in Nederland;

- ✚ verdere uitbreiding van de functionaliteiten van GIR;
- ✚ implementatie van de aanbevelingen, zoals deze zijn voortgekomen uit diverse landelijke onderzoeken, zoals de "Tussenevaluatie programma BeteRZO" van K+V (rapport van 19-3-2009), het Belangstellings Teverdenheids Onderzoek (BTO) van LAT Brzo (rapport van 23-6-2008) en het onderzoeksrapport van VROM-inspectie "Handhaving Brzo: Beter, maar nog niet goed genoeg" (rapport van 4-2-2009);
- ✚ een verdere verdieping van de landelijke Monitoring, waarbij naast een kwantitatieve Monitoring vanaf 2009 ook een kwalitatieve Monitoring binnen Regio Zuid plaatsvindt.

Bovendien zijn er specifiek vanuit het coördinatieoverleg Regio Zuid in 2009 diverse initiatieven en producten ontwikkeld op het gebied verdere intensivering van de samenwerking tussen de betrokken maatlatorganisaties in Regio Zuid in de vorm van:

- ✚ frequenter overleg van leidinggevend/teamleiders/coördinatoren binnen Regio Zuid;
- ✚ verbreding van de pilots waarbij niet alléén maar volledige uitwisseling plaatsvindt van gekwalificeerde inspecteurs tussen de maatlatorganisaties Provincie Limburg, Noord-Brabant en Zeeland, maar ook tussen de inspecteurs binnen de andere zuilen;
- ✚ verdere verdieping en uitwisseling van kennis tussen alle Brzo-inspecteurs van alle maatlatorganisatie in regio Zuid, door middel van een 2-tal georganiseerde kennismiddagen (op 17 maart en 5 oktober in Eindhoven) en een Brzo-netwerkdag op 9 december 2009 voor Regio Zuid;
- ✚ gebruik van gezamenlijke procedures/documenten, die tot voor kort niet beschikbaar waren binnen regio Zuid en iedere maatlatorganisatie op eigen wijze had ontwikkeld.

Ook heeft het coördinatieoverleg regio Zuid een sterke impuls in 2009 gegeven aan de nadere implementatie van de samenwerking op regio Zuid niveau in relatie tot de afzonderlijk door betrokken maatlatorganisatie in 2007 bestuurlijk vastgestelde inspectieprogramma's 2007-2011. Onder andere betrof het:

- ✚ Verdere netwerkverbreding via alle Brzo-coördinatoren in regio Zuid, waardoor nu één gezamenlijk bestand van Brzo-inspecteurs in regio Zuid beschikbaar is;

- ✚ Verdere opschaling van de provinciale coördinatieoverleggen op Regio Zuid niveau;
- ✚ Verdere intensivering van het Managementoverleg regio Zuid en daarmee de verdere opschaling van de provinciale managementoverleggen in Limburg, Noord-Brabant en Zeeland.

#### Tactisch niveau

Op tactisch niveau werd de voortgang van het Uitvoeringsprogramma Regio Zuid 2009 en in het bijzonder voor de afzonderlijke maatlatorganisaties geëvalueerd en afgestemd op regio Zuid niveau. Ook werd in 2009, naar analogie van het Uitvoeringsprogramma Regio Zuid 2008, met het oog op de verdere intensivering van de samenwerking op regionaal niveau tussen de betrokken overheden in Limburg, Noord-Brabant en Zeeland, weer met succes één uitvoeringsprogramma 2009 voor Regio Zuid opgesteld. Bijzonder daarbij is in het vastgestelde Uitvoeringsprogramma 2009 sprake is van een continue kwaliteitsverbetering en de zogenaamde Demmingcirkel (plan/do/check/act) volledig is geïntegreerd.

#### Operationeel niveau

Binnen regio Zuid werd afgelopen jaar op operationeel niveau veel energie gestoken in:

- ✚ het borgen en uitvoeren van een kwaliteitstoets door de leidinggevenden/coördinatoren op alle relevante inspectiedocumenten, opgesteld door de inspectie-teams voor alle Brzo-plichtige inrichtingen;
- ✚ structurele intervisiemeetings van Brzo inspecteurs binnen hun eigen zuil, waarbij eind 2009 een aanzet is gedaan om dit verder te verbreden naar de andere zuilen;
- ✚ het afstemmen en coördineren (zowel intern als extern) van alle Brzo-taken op uitvoeringsniveau met alle

handhavingspartners, alsmede voortgangs- en kwaliteitsbewaking van alle in uitvoering zijnde Brzo-inspecties door de maatlatorganisaties in regio Zuid;

- ✚ het vervullen van een vraagbaak (backoffice-functie) voor alle inhoudelijke vragen op het gebied van het Brzo bij de coördinatoren Wm.
- ✚ het gezamenlijk opzetten van een LOPA-training voor alle Brzo-inspecteurs, naast de reeds door landelijke werkgroep Opleidingen geïnitieerde opleidingen NIM Frizz en NIM inspectieleider, welke vanaf begin 2009 zijn ondergebracht in een Brzo academie;

#### 4. Capaciteit

De capaciteit die in 2009 binnen regio Zuid is ingezet, is onder te verdelen in een aantal producten. De details zijn opgenomen in bijlage 2.

FTE's afgerond op basis van 1550 uur per jaar

#### 5. Conclusies en aanbevelingen

2009 was een belangrijk jaar voor regio Zuid. Met name op het gebied van monitoring is er een duidelijke progressie geboekt. Hierdoor kan er eerder worden gereageerd op eventuele afwijkingen. Ook het inzicht in de prestaties, zowel aan de zijde van de overheden als aan de zijde van de bedrijven, is een winsituatie. Uiteraard moet de historie verder worden opgebouwd.

Verder is in 2009 het eindbeeld tot stand gekomen. Dit is ook een belangrijke stap voor regio Zuid.

In 2010 zullen de eerste producten op weg naar de invulling van het eindbeeld gereed komen. Het gezamenlijke Bestuurlijke inspectieplan voor regio Zuid is daar een belangrijke pijler in.

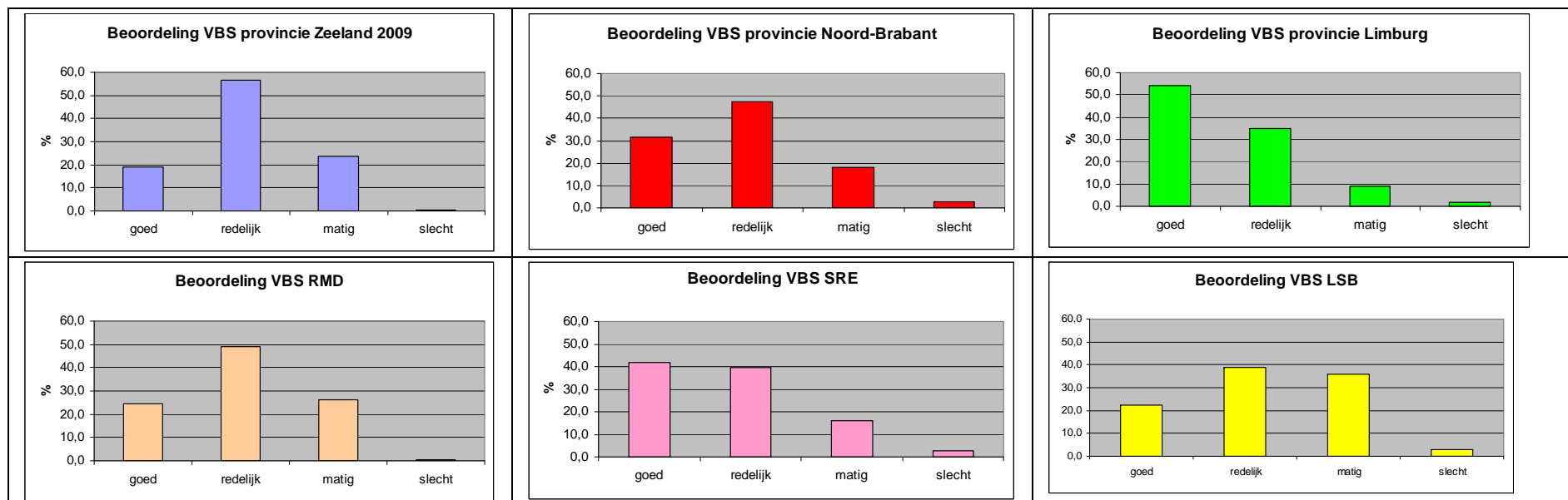
## 6. Definities en afkortingen

| Afkorting                               | definitie   |
|---|---|
| Bestuurlijk inspectieprogramma (BIP)    | Binnen regio Zuid zijn begin 2007 een 5-tal inspectieprogramma's vastgesteld. Deze inspectieprogramma's zijn door respectievelijk Provincie Limburg, Provincie Noord Brabant, Provincie Zeeland, Regionale milieudienst West-Brabant en het samenwerkingsverband Regio Eindhoven bestuurlijk vastgesteld voor de periode 2007 t/m 2011. In het bestuurlijk vastgesteld inspectieprogramma staat, voor het betreffende ambtsgebied (bevoegd gezag ex Wet milieubeheer), het beleid beschreven ten aanzien van het uitvoeren van de inspecties (conform artikel 24 BRZO'99) bij BRZO-bedrijven. |
| Bevoegd gezag Wm (Wet milieubeheer)     | Burgemeester en Wethouders, Gedeputeerde Staten of een bestuursorgaan met mandaat: deze is op basis van de Wet milieubeheer en het IVB (Inrichtingen- en Vergunningen Besluit) aangewezen om toezicht te houden op de naleving van wetgeving op het terrein van milieubeheer.   |
| Brzo 1999                               | Besluit risico's zware ongevallen 1999  |
| Brzo coördinator                        | Door het coördinerend bevoegd gezag (bevoegd gezag Wm) aangewezen medewerker, die verantwoordelijk is voor het adequaat uitvoeren van de samenwerkingsprocessen van de inspectiepartners en voor het eenduidig reageren van de overheid naar bedrijven en burgers (één-loket).  |
| Brzo pilot Zuid                         | Gezamenlijke projectmatige verkenning naar vergaande integratie van het toezicht in het kader van het Brzo  |
| GIR                                     | Gemeenschappelijke InspectieRuimte<br>De GIR is een online inspectiedatabase. GIR stelt Brzo inspectieteams in staat om gezamenlijk een inspectie voor te bereiden en af te ronden. Iedere inspectiedeelnemer heeft vanaf de eigen werkplek toegang tot het inspectiedossier en hier informatie in opslaan  |
| Brzo-Inspectieteam                      | Een team bestaande uit twee of drie gekwalificeerde Brzo-inspecteurs van maatlatorganisaties, vergezeld van eventueel een toezichthouder/handhaver van een niet maatlatorganisatie als adviseur.  |
| Initiële inspectie                      | De eerste inspectie in een vijfjaren cyclus bij een BRZO-bedrijf. Bij een VR-plichtig bedrijf start de cyclus op het moment dat er een eerste of een herzien VR wordt ingediend (dus in ieder geval na iedere periode van 5 jaar). Bij een PBZO-bedrijf bij het begin van iedere periode van 5 jaar, te beginnen vanaf het van kracht worden van de BRZO-verplichtingen voor het betreffende bedrijf.   |
| IVR                                     | Installatieveiligheidsrapport (specifiek voor de Site Chemelot te Geleen)   |
| LAT                                     | LAndelijk regieTeam<br>Het LAT Brzo is een platform dat tot taak heeft om de samenwerking tussen de uitvoerende overheden te bevorderen   |
| Maatlatorganisatie                      | Organisatie die gekwalificeerde Brzo-inspecteurs in dienst heeft die voldoen aan de criteria voor de kwaliteit van inspectieteams en van organisaties waaraan tenminste voldaan moet zijn om de BRZO-taken adequaat te kunnen uitvoeren.  |
| MARS                                    | Major Accident Reporting System<br>Een zwaar ongeval dat vanwege het voldoen aan de criteria in bijlage VI van de Seveso richtlijn door de overheid gemeld moet worden aan de Europese Commissie, wordt een MARS-ongeval genoemd.   |
| MHC                                     | Major Hazard Control  |
| Meerjareninspectieplan (MIP)            | Ambtelijk opgestelde plan waaruit blijkt hoe de inspecties in het kader van het BRZO'99 voor een bepaald bedrijf gedurende een periode van vijf jaar worden ingericht. Het plan bevat informatie over zowel de inspectiefrequentie als de globale inhoud van de verschillende inspecties. Na het uitvoeren van elk type inspectie wordt het MIP geactualiseerd.   |
| NIM                                     | Nieuwe Inspectie Methodiek<br>De NIM is een inspectietool:<br>Verbetering van de kwaliteit van de inspecties<br>Faciliteert het inspectieproces<br>Een instrument om de onderlinge samenwerking van overheidsdiensten te verbeteren (prestatie)   |
| Pbzo                                    | Zie PreventieBeleid Zware Ongevallen  |
| Pbzo-document                           | Document waarin het door de inrichting gevoerde beleid ter voorkoming van zware ongevallen is vastgelegd, rekening houdend met de aanwezigheid en de omvang van de risico's en waarin het aan het beleid gekoppelde veiligheidsbeheerssysteem op hoofdlijnen is beschreven.   |
| Pbzo-inrichting                         | Inrichting die gevaarlijke stoffen opslaat, zodanig naar aard en hoeveelheid dat wel de in het BRZO genoemde ondergrens wordt overschreden, maar niet de in het BRZO genoemde bovengrens (voor één of meer genoemde gevaarlijke stoffen) wordt overschreden.  |
| Preventiebeleid zware ongevallen (PBZO) | Beleid dat op basis van het BRZO'99 moet worden gevoerd en dat ten dienste staat van het voorkomen van zware ongevallen en van de beperking van de gevolgen daarvan.  |
| Regio Zuid                              | Samenwerking van alle maatlatorganisaties in de provincies Limburg, Noord-Brabant en Zeeland  |
| RMD                                     | Regiobale Milieudienst West Brabant   |
| RRZO 1999                               | Regeling risico's zware ongevallen 1999   |
| SRE                                     | Samenwerkingsverband Regio Eindhoven  |
| Toezichtmodel                           | Landelijk model voor de bepaling van het aantal inspectiedagen dat de overheid besteedt aan gepland toezicht op de locatie bij een individueel BRZO inrichting, gerelateerd aan de risico's van de inrichting en de mate van beheersing.  |
| Uitvoeringsprogramma                    | Jaarlijks wordt door het coördinatieoverleg Regio Zuid een uitvoeringsprogramma (inclusief planning) opgesteld dat jaarlijks in december in het Managementoverleg regio Zuid wordt vastgesteld.   |
| VBS                                     | Veiligheidsbeheerssysteem (VBS) is een beschrijving van het stelsel van organisatorische systemen en maatregelen zoals bedoeld in art. 5 lid 3 van het BRZO 1999, die er toe leiden dat het risico op een zwaar ongeval tot een minimum wordt beperkt. Het VBS vormt samen met het Preventie Beleid Zware Ongevallen  |

| <b>Afkorting</b>        | <b>definitie</b>  |
|-------------------------|---|
|                         | (PBZO) het veiligheidsmanagementsysteem van een bedrijf.  |
| VBS Audit               | Met behulp van audit technieken beoordelen van de aanwezigheid en juiste werking van (delen van) het veiligheidsbeheersysteem (VBS).  |
| VR                      | Veiligheidsrapport (VR) is een rapport als bedoeld in artikel 10 van het BRZO 1999.   |
| VR-plichtige inrichting | Inrichting die gevaarlijke stoffen opslaat, zodanig naar aard en hoeveelheid dat de in het BRZO genoemde bovengrens (voor één of meer genoemde gevaarlijke stoffen) wordt overschreden. |



## Overzicht van de beoordeling geïnspecteerde onderwerpen binnen Regio Zuid



## Overzicht van de bestede uren binnen Regio Zuid

|                                 | Provincie Noord-Brabant |            | Provincie Zeeland |            | Provincie Limburg |            | SRE         |            | RMD         |             | Al- regio Zuid |             | Brandweer   |            | RWS  |       |             |
|---------------------------------|-------------------------|------------|-------------------|------------|-------------------|------------|-------------|------------|-------------|-------------|----------------|-------------|-------------|------------|------|-------|-------------|
|                                 | uren                    | FTE        | uren              | FTE        | uren              | FTE        | uren        | FTE        | uren        | FTE         | uren           | FTE         | uren        | FTE        | uren | FTE   |             |
| Strategisch niveau:             |                         |            |                   |            |                   |            |             |            |             |             |                |             |             |            |      |       |             |
| Coördinatie op landelijk niveau | 550                     | 0,35       | 80                | 0,05       | 600               | 0,39       | 32          | 0,02       | 230         | 0,15        | 800            | 0,5         |             |            | 310  | 0,20  |             |
| Coördinatie regio Zuid niveau   | 330                     | 0,21       | 780               | 0,50       | 541               | 0,35       | 120         | 0,08       | 400 (**)    | 0,26        | 1600           | 1,0         |             |            | 80   | 0,05  |             |
| Coördinatie provinciaal niveau  | 230                     | 0,15       | 390               | 0,25       | 67                | 0,04       | 0           | 0,00       |             | 0,00        | 800            | 0,5         |             |            | 80   | 0,05  |             |
| Tactisch niveau                 |                         |            |                   |            |                   |            |             |            |             |             |                |             |             |            |      |       |             |
| Evaluatie UP 2009               | 30                      | 0,02       | 20                | 0,01       | 16                | 0,01       | 20          | 0,01       | 20          | 0,01        | 160            | 0,1         |             |            | 8    | 0,005 |             |
| Coördinatie/opstelling UP 2010  | 90                      | 0,06       | 60                | 0,04       | 27                | 0,02       |             | 0,00       |             | 0,00        | 320            | 0,2         |             |            | 24   | 0,015 |             |
| Operationeel niveau:            |                         |            |                   |            |                   |            |             |            |             |             |                |             |             |            |      |       |             |
| Beoordelingstraject (I)VR-en    | 300                     | 0,19       | 310               | 0,20       | 280               | 0,18       | 0           | 0,00       |             | 0,00        | 600            | 0,4         |             |            | 250  | 0,16  |             |
| Uitvoering van inspecties       | 1500                    | 0,97       | 2090              | 1,35       | 1937              | 1,25       | 820         | 0,53       | 2740        | 1,77        | 8000           | 5,2         |             |            | 200  | 0,13  |             |
| Coördinatie tussen inspecteurs  | 230                     | 0,15       | 155               | 0,10       | 597               | 0,39       | 130         | 0,08       | 200         | 0,13        | 1600           | 1,0         |             |            | 80   | 0,05  |             |
| Vraagbaak/helpdesk              |                         |            |                   |            | 230               | 0,15       |             |            | 50          | 0,03        |                |             |             |            |      |       |             |
| Overhead:                       |                         |            |                   |            |                   |            |             |            |             |             |                |             |             |            |      |       |             |
| Algemeen                        |                         |            | 590 (**)          | 0,38       | 528(*)            | 0,34       | 50          | 0,03       | 390 (*)     | 0,25        | 7200           | 4,6         |             |            | 500  | 0,32  |             |
| <b>totaal</b>                   | <b>3260,00</b>          | <b>2,1</b> | <b>3885</b>       | <b>2,9</b> | <b>4823</b>       | <b>3,1</b> | <b>1172</b> | <b>0,8</b> | <b>4030</b> | <b>2,60</b> | <b>21080</b>   | <b>13,6</b> | <b>5600</b> | <b>3,6</b> |      |       | <b>0,99</b> |
| Onderzoek zware ongevallen      |                         |            |                   |            |                   |            |             |            |             |             | 1400           | 0,9         |             |            |      |       |             |
| Arie inspecties                 |                         |            |                   |            |                   |            |             |            |             |             | 1600           | 1,0         |             |            |      |       |             |
|                                 |                         |            |                   |            |                   |            |             |            |             |             | 24080          | 15,5        |             |            |      |       |             |

(\* incl trainingen  
 (\*\* incl 435 uur trainingen  
 (\*\*\*) incl. gemeentelijke coördinatie uren

Vanuit de brandweerorganisaties in Regio Zuid kunnen de uren zoals benoemd in onderstaande tabel niet voor alle maatlororganisaties aangeleverd worden omdat de urenregistratie op andere kostenplaatsen wordt geboekt. De scheiding in de onderwerpen kan daardoor niet aangebracht worden.

## Overzicht van de rapportagetermijnen binnen Regio Zuid

