



## **Bestuurlijk Toezicht Programma**

**Periode: 2012 - 2016**

# Inhoudsopgave

1	Definiëring regio .....	3
1.1	Aanleiding bestuurlijk toezichtprogramma .....	3
1.2	Onderwerp en scope BTP .....	4
1.3	Totstandkoming BTP .....	4
1.4	Overige notities (toekomstige ontwikkelingen, regionale omstandigheden).....	4
2	Reikwijdte, visie en doel.....	5
2.1	Reikwijdte van het bestuurlijk toezichtprogramma en de samenwerking .....	5
2.2	Visie op toezicht en samenwerking .....	6
2.3	Doel en resultaat.....	8
2.4	Toezicht in relatie tot vergunningverlening en handhaving .....	10
3	Communicatie met bedrijven .....	11
4	Organisatie en werkwijze .....	12
	Bijlagen .....	15

# 1 Definiëring regio

Dit Bestuurlijk toezichtprogramma (BTP) heeft betrekking op het toezicht op arbo, milieu, water en veiligheidswetgeving bij majeure risicobedrijven die gevestigd zijn in de Provincies Groningen, Fryslân en Drenthe (regio Noord). Het betreft (op moment van schrijven) 64 inrichtingen die op basis van het Besluit risico zware ongevallen 1999 (Brzo) VR- of PBZO-plichtig zijn en/of chemiebedrijven die voor de Wabo vallen onder provinciaal en gemeentelijk bevoegd gezag in de categorie 4 (IPPC-bedrijven).

De taken worden uitgevoerd door het samenwerkingsverband regio Noord; de provincies Groningen, Drenthe en Fryslân en de Milieuvadvisiedienst (MAD)

In bijlage 3 is de lijst met bedrijven opgenomen waarop het BTP op 1 juni 2011 betrekking heeft. Een actuele lijst is te vinden op de internetsite van LAT RB.

## 1.1 Aanleiding bestuurlijk toezichtprogramma

Het BTP geeft invulling aan artikel 24 van het Brzo tot het opstellen van een inspectieprogramma en het gecoördineerd toezicht bij majeure risicobedrijven. Het inspectieprogramma dient zodanig te zijn dat een planmatig en systematisch onderzoek kan worden uitgevoerd. Het voor het Brzo opgestelde Bestuurlijke inspectieprogramma 2007-2011 voor regio Noord loopt eind 2011 af. Voor de periode 2012-2016 is met dit BTP wederom aan deze Brzo-verplichting voldaan.

Voor het toezicht op het Brzo is in de periode 2005-2007 het verbeterprogramma BeterZZO uitgevoerd. Op basis van dit programma is het toezicht geprofessionaliseerd door:

- Samenwerking binnen de verschillende bevoegde zagen om zo voldoende 'kritieke massa' te creëren voor een deskundig toezicht.
- Professionalisering door het stellen van eisen aan de competenties van individuele inspecteurs en inspectieteams en het aanbieden van opleidingen.
- Instrumenten (inspectie- en rapportagemethode) zijn ontwikkeld om een professioneel toezicht te ondersteunen.

Na afloop van het BeterZZO programma is het zogenaamde LAT-Bureau ingesteld om de implementatie te ondersteunen. Voor 2011 was voor het Brzo-toezicht een vervolgstap voorzien met een verdere opschaling naar vier landsdekkende regio's:

- Noord : Groningen, Fryslân en Drenthe
- Midden-Oost : Overijssel, Gelderland, Utrecht en Flevoland
- West : Zuid Holland en Noord Holland
- Zuid : Limburg, Noord Brabant en Zeeland

Vanaf 2008 loopt het programma Vernieuwing Toezicht Chemie (VTC). Doelstelling van het programma is om de toezichtlast bij chemiebedrijven te beperken. De door bedrijven ervaren toezichtlast wordt vooral bepaald door de wijze van toezicht en de professionaliteit van de toezichthouder en in mindere mate door de intensiteit (aantal uren toezicht) van het toezicht. Binnen het programma VTC zijn verschillende toezichtlast beperkende maatregelen onderzocht en ontwikkeld. Twee belangrijke ontwikkelingslijnen daarin zijn:

- Afgestemd toezicht (AT).
- Systeemgericht toezicht (SGT).

Gezien de grote overlap van de genoemde programma's, enerzijds wat betreft doelgroep en anderzijds wat betreft doelstelling, is tijdens het Bestuurlijk Overleg van 29 juni 2009/1 september 2010 besloten om de verschillende programma's (LAT Brzo en VTC) samen te voegen in het programma Landelijke Aanpak Toezicht Risicobeheersing Bedrijven (LAT RB). Uitgangspunt is dat het overheidstoezicht op de terreinen arbeidsomstandigheden, milieu, water en veiligheid bij de majeure risicobedrijven vanuit vier landsdekkende regio's wordt gecoördineerd, waarbij de bestaande bevoegdheden ongewijzigd blijven. De wijze van invulling wordt per regio bepaald. Met deze aanpak wordt naast een verdere kwaliteitsslag en vermindering van de toezichtlast ook een kostenbesparing in de uitvoering beoogd.

## **1.2 Onderwerp en scope BTP**

Het regionaal bestuurlijk toezichtprogramma is een programma waarin, voor een periode van vijf jaar (2012-2016), de uitgangspunten voor de uitvoering en de wijze van samenwerking bij het toezicht bij de majeure risicobedrijven worden vastgelegd. Het gaat om de uitgangspunten voor planmatig en systematisch toezicht en de samenwerking van de betrokken partijen daarbij. In het jaarlijkse uitvoeringsprogramma worden de details over de uitvoering van bijvoorbeeld de inspecties vastgelegd.

Het programma heeft betrekking op het toezicht op de naleving van alle wet- en regelgeving op de genoemde thema's door majeure risicobedrijven. Dit zijn alle bedrijven waarop het Brzo van toepassing en/of chemie bedrijven die voor de Wabo vallen onder provinciaal of gemeentelijk bevoegd gezag in de categorie 4 (IPPC-bedrijven), In bijlage 3 zijn deze gespecificeerd.

## **1.3 Totstandkoming BTP**

Een landelijke werkgroep heeft de inhoud van een 'basis-BTP' in de periode januari – juni 2011 voorbereid. Omdat gestreefd wordt naar een zo uniform mogelijke aanpak in de vier regio's zijn de BTP's ook voor een groot deel hetzelfde. In het 'basis-BTP' zijn de overlappende delen uitgewerkt. Deze zijn aangevuld met de regionale bijzonderheden.

Door het samenwerkingsverband regio Noord is, parallel aan het landelijke traject, verder invulling gegeven aan het basis-BTP.

De Brzo-coördinatoren van de provincies Groningen en Fryslân hebben hiervoor het initiatief genomen. Er is een voorlichtingsbijeenkomst georganiseerd, waar het concept-BTP is besproken. Dit BTP is tot stand gekomen in samenwerking met de toezichtspartners die in bijlage 2 zijn genoemd. Reacties van deze partijen zijn verwerkt in dit definitieve BTP 2012-2016.

## **1.4 Overige notities (toekomstige ontwikkelingen, regionale omstandigheden)**

Dit BTP is opgesteld voor de periode 2012 t/m 2016. Er is een aantal ontwikkelingen gaande die van invloed kunnen zijn op de inhoud van het BTP. Zo zijn er plannen voor het oprichten van Regionale Uitvoeringsdiensten (RUD's), waarin diverse uitvoerende taken van provincie, gemeenten en eventueel waterschap worden ondergebracht.

Mochten zich gedurende de looptijd van het BTP wijzigingen voordoen, dan zal dit via de LAT RB structuur worden gecommuniceerd. (zie ook paragraaf 2.2 onder C). Wijzigingen worden voorgelegd aan het LAT RB managementoverleg regio Noord en eventueel als aanvulling op het BTP en worden door alle partijen vastgesteld.

Verdere detaillering van toekomstige ontwikkelingen op landelijk niveau en de verdere doorvertaling van deze ontwikkelingen in regio Noord, alsmede eventuele toekomstige ontwikkelingen binnen regio Noord, worden jaarlijks meegenomen in een Uitvoeringsprogramma.

## 2 Reikwijdte, visie en doel

In dit hoofdstuk wordt uitgewerkt op welke toezichtactiviteiten het BTP betrekking heeft. Vervolgens wordt ingegaan op de visie die er is op de regionale samenwerking en welke doelstellingen er zijn ten aanzien van het realiseren van de visie.

De ambitie is een goed passende opzet van het toezicht te realiseren en daarmee bij te dragen aan een optimale beheersing van de risico's door de bedrijven. De overheid zet het toezicht efficiënter en effectiever in. Voor zover dit nog niet het geval is, zullen bedrijven meer afgestemd en eenduidig toezicht ervaren. Het gaat met name om deskundig, uniform en risicogestuurd toezicht waarbij de intentie is als één overheid op te treden. Uitgangspunt daarbij is de eigen verantwoordelijkheid van het bedrijf en dat voor zover mogelijk bij het toezicht wordt aangesloten op de bij de bedrijven aanwezige beheersystemen.

### 2.1 Reikwijdte van het bestuurlijk toezichtprogramma en de samenwerking

#### a. Op welke bevoegde gezagen en welke wet- en regelgeving heeft BTP betrekking

Betrokken zijn alle (overheids)instanties die verantwoordelijkheden hebben bij het toezicht op arbo, milieu en veiligheidswetgeving bij de betrokken bedrijven. Dit zijn:

- Arbeidsinspectie (voor Brzo, ARIE, Reach en Arbeidsomstandigheden)
- Veiligheidsregio's (Brzo, Wet veiligheidsregio's)
- Gemeenten (Brzo en Omgevingsvergunning (milieu))
- Provincies (Brzo en Omgevingsvergunning (milieu))
- VROM-inspectie\* (Omgevingsvergunning, Wms, Reach)
- Rijkswaterstaat (Waterwet en Brzo)
- Waterschappen (Waterwet en Brzo)
- Nederlandse Emissie Autoriteit (CO<sub>2</sub> en NO<sub>x</sub> emissiehandel)
- Inspectie Verkeer en Waterstaat\* (vervoer gevaarlijke stoffen)
- Havenbedrijf (havenverordening)

\* Met ingang van 2012 worden de IVW en de VI samengevoegd tot de Inspectie Leefomgeving en Transport

De wetgeving waarop de verschillende (overheids)instanties toezicht houden binnen dit BTP is opgenomen in bijlage 1. De namen van de betrokken (overheids)instanties in deze regio staan in bijlage 2. De in bijlage 2 opgenomen (overheids)instanties hebben formeel ingestemd met de inhoud van dit BTP.

#### b. Op welke toezichtactiviteiten heeft het BTP betrekking

Het BTP heeft betrekking op de planning van de reguliere preventieve en planbare inspecties.

Voor wat betreft niet planbare toezichtactiviteiten zoals de afhandeling van meldingen van incidenten, ongevalonderzoek, monsternamen en eventuele onaangekondigde inspecties geldt dat deze activiteiten indien relevant, mogelijk afgestemd plaatsvinden. Landelijke afspraken en kaders zijn hierbij uitgangspunt (bijv. op gebied van ongevalonderzoek, wat momenteel nog in ontwikkeling is).

### **c. Uitvoeringsdiensten**

Sinds 2007 werkt het samenwerkingsverband regio Noord als een bovenregionale maatlatorganisatie met een Bestuurlijk Inspectieprogramma en een samenwerkingsovereenkomst.

De veiligheidsregio's in regio Noord hebben voor de uitvoering van de Brzo-taken onderling een dienstverleningsovereenkomst afgesloten. Voor wat betreft de uitvoering van inspecties op andere gebieden dan Brzo, zijn vooralsnog geen samenwerkingsovereenkomsten afgesloten en voert iedere toezichtpartner haar taken op die gebieden zelf uit. Op basis van de in ontwikkeling zijnde maatlatcriteria, zullen indien nodig, aanvullende afspraken over samenwerking worden gemaakt.

In regio Noord is een overlegstructuur op uitvoerend-, coördinerend- en managementniveau. Hierdoor is de continuïteit, kwaliteit en flexibiliteit gewaarborgd om een adequate uitvoering te kunnen geven aan de inspecties en in te kunnen spelen op de landelijke ontwikkelingen op inspectiegebied. Dit niveau willen we behouden voor de inspecties bij alle LAT RB bedrijven.

Wanneer de Regionale Uitvoeringsdiensten (RUD's) worden gevormd, zullen afspraken worden gemaakt welke taken op welke wijze door de RUD's zullen worden uitgevoerd. Dit BTP zal daarbij ondersteunend zijn.

## **2.2 Visie op toezicht en samenwerking**

### **a. Welke visie is er op de invulling van toezicht en de samenhang van vormen van toezicht (administratief / inspectie etc.)**

Vanuit de ambitie van een goed passende opzet van het toezicht, dat aansluit op de eigen verantwoordelijkheid van het bedrijf en de bij bedrijven aanwezige beheersystemen, is de intentie om daar waar mogelijk systeemgericht toezicht toe te passen. Zeker van bedrijven die vallen onder de categorie 'majeure risicobedrijven' mag worden verwacht dat een substantieel deel daarvan (gaat) beschikken over een managementsysteem waarmee de naleving van wet- en regelgeving wordt geborgd. Daarbij is sprake van een 'groeimodel', zowel wat betreft de verdere ontwikkeling van de instrumenten voor systeem gericht toezicht als ontwikkeling van managementsystemen bij de bedrijven. Er kan dus in de loop van planperiode een verschuiving plaatsvinden van outputgericht naar systeemgericht toezicht. Naar verwachting zal voor een deel van deze bedrijven het 'klassieke' toezicht (output-gericht) blijven bestaan. De invulling van toezicht en inspectie is afhankelijk van de kwaliteit van het systeem van het bedrijf en wordt bepaald op basis van het niveau van compliance management van het bedrijf. In het jaarlijkse regionale uitvoeringsprogramma wordt op bedrijfsniveau tot uitdrukking gebracht in hoeverre er 'outputgericht' (klassiek toezicht) dan wel 'systeemgericht' wordt geïnspecteerd.

Toezicht door middel van onder meer inspecties zal altijd plaats blijven vinden. Ook bij bedrijven die een hoog niveau van naleving hebben. Doelstelling is dat het toezicht zo professioneel is dat ook bedrijven een vermindering van toezichtlast ervaren. Dit uit zich ook in de vorm van risicogestuurd en selectief toezicht waarbij bedrijven die qua naleefgedrag goed scoren minder toezicht krijgen en bedrijven die slecht scoren juist meer.

Jaarlijks wordt een regionaal uitvoeringsprogramma (met ondermeer een planning) opgesteld waarin voor elk bedrijf in de regio wordt vastgelegd wanneer inspecties plaatsvinden, welke onderwerpen worden geïnspecteerd en welke diensten betrokken zijn. Voor elk te inspecteren thema (Brzo, milieu, water, arbo) wordt door de betrokken diensten bepaald welke onderwerpen geïnspecteerd gaan worden. Op basis van een per thema te ontwikkelen onderwerpenlijst (zoals in MIP Brzo) wordt vastgelegd welke onderwerpen zijn geïnspecteerd in het verleden en worden ingepland voor de komende jaren. Op deze manier wordt een planmatig en systematisch toezicht mogelijk.

## b. Uitgangspunten inspecties

### Uitgangspunten Noord

Uitgangspunt van regio Noord is dat de Brzo-inspecties hun huidige identiteit behouden (o.a. systeem gericht en PDCA) en dat door coördinatie en afstemming synergie moet ontstaan met VTC-deel. Dit kan bereikt worden met een helder en adequaat toezichtarrangement bij bedrijven. Bij deze vorm van afgestemd toezicht wordt gebruik gemaakt van een gemeenschappelijke inspectieruimte. Dit moet leiden tot een deskundige, transparante, herleidbare manier van toezicht en uniformiteit. Hierdoor zal een bedrijf een verminderde toezichtlast ervaren.

### Uitvoering

Jaarlijks wordt een planning opgesteld waarbij ieder bevoegd gezag en inspecterende partij aangeeft wat hun wensen zijn met betrekking tot de uit te voeren inspecties. De Brzo-inspecties zijn bij deze planning leidend. In de voorbereiding op de afzonderlijke inspecties bepaald het inspectieteam in onderlinge afstemming de specifieke inhoud en omvang van de inspectie en de (on)mogelijkheden van integratie van onderwerpen (zie bijlage 6 en 7).

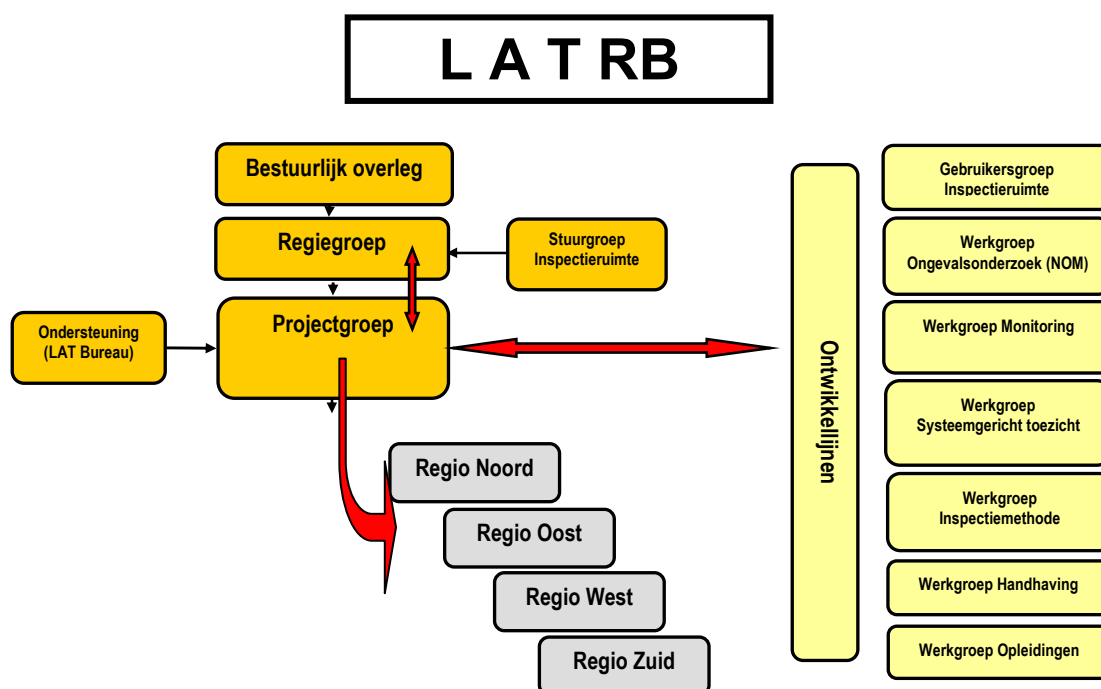
In bijlage 4 zijn de uitgangspunten voor de inspecties uitgewerkt voor de landelijke diensten.

## c. Landelijke ondersteuning en hulpmiddelen die worden gebruikt

De in het kader van Brzo toezicht ontwikkelde hulpmiddelen, zoals de werkwijzer Brzo en VTC en de Gemeenschappelijke Inspectieruimte worden toegepast.

Om te komen tot een landelijk afgestemde aanpak is een structuur opgezet van waaruit de landelijke regie en de ondersteuning van het programma Landelijke Aanpak Toezicht risicobeheersing bedrijven wordt verzorgd. Dit is LAT RB (Landelijke Aanpak Toezicht risicobeheersing bedrijven). Het LAT RB stelt jaarlijks een programma op waarin gemeenschappelijke activiteiten worden vastgelegd. Onderdeel daarvan is de ontwikkeling van hulpmiddelen/instrumenten.

In de volgende figuur is de structuur weergegeven.



In de LAT RB regiegroep en de LAT RB projectgroep zijn alle toezichtspartners en de 4 landelijke regio's vertegenwoordigd.

De ontwikkeling van de landelijke instrumenten vindt plaats door werkgroepen onder begeleiding van de LAT RB projectgroep. Hulpmiddelen die door de LAT RB Regiegroep zijn vastgesteld zullen door deze regio worden geïmplementeerd volgens de door de Regiegroep vastgestelde tijdsplanning. Hulpmiddelen die door de LAT Brzo in de periode 2006-2011 zijn vastgesteld (zoals de Werkwijzer Brzo) worden gehanteerd tot het moment dat de regiegroep LAT RB deze wijzigt, vervangt of intrekt.

Jaarlijks wordt door de LAT RB Regiegroep een jaarprogramma vastgesteld, waarin ontwikkeltrajecten worden vastgelegd. In het Jaarprogramma LAT RB 2011 (vastgesteld in het Bestuurlijk Overleg van 26 januari 2011) zijn ontwikkeltrajecten voor de volgende onderwerpen gedefinieerd:

- Deskundigheidsbevordering (Werkgroep opleidingen/Brzo Academie);
- Instrumentontwikkeling (ongevalsonderzoek, handhaving, systeemgericht toezicht en inspectiemethode (NIM));
- Monitoring;
- Inspectieruimte;

Regionale (door)ontwikkelingen worden landelijk ingebracht.

## **2.3 Doel en resultaat**

### **a. Wat is het doel van de samenwerking**

In het Eindbeeld Brzo-VTC is het doel van het programma Landelijke Aanpak Toezicht (LAT) risicobeheersing bedrijven weergegeven, de in dit eindbeeld geformuleerde ambitie is in het bestuurlijk overleg van 1 september 2010 geaccordeerd.

Het uiteindelijke doel is een veilige leef- en werkomgeving. Dit is te bereiken door een hoog niveau van naleving bij bedrijven, waardoor de kans op en de gevolgen van incidenten voor gezondheid, arbeidsomstandigheden, milieu worden beperkt. De verantwoordelijkheid ligt hiervoor in de eerste plaats bij de onder toezicht staande bedrijven. Door het toezicht worden bedrijven gestimuleerd invulling te geven aan deze verantwoordelijkheid. Met de gekozen aanpak wordt daarnaast beoogd waar mogelijk de toezichtlast te verminderen.

Om het bovenstaande doel te bereiken mag van de overheid worden verwacht dat deze:

- professioneel en deskundig is en haar deskundigheid optimaal inzet;
- fungeert als 1 loket;
- integraal beoordeelt;
- landelijk uniform werkt;
- doorpakt waar nodig, ruimte geeft waar mogelijk;
- transparant is, ook naar de burger toe;
- selectief/risicogestuurd werkt;
- waar mogelijk systeemgericht toezicht houdt, in aansluiting op bedrijfseigen systemen;
- gebruik maakt van nieuwe vormen van toezicht (nieuwe technieken).

Voorwaarde voor het behalen van doel is dat de betrokken bedrijven zelf verantwoordelijkheid nemen (ten aanzien van veiligheid, milieu, arbo), d.w.z.:

- leven tenminste wet- en regelgeving na (en hebben bij voorkeur een proactieve houding);
- zijn innovatief, vernieuwend en op verbetering gericht (pdca-cyclus);
- tonen aan dat de naleving van wet- en regelgeving geborgd is.



## **b. Wat zijn concrete resultaten**

Onderstaand is voor de in de vorige paragraaf genoemde voorwaarden uitgewerkt welke activiteiten in deze planningsperiode worden uitgevoerd om het doel te realiseren. Beschreven zijn de op dit moment bekende activiteiten. In deze planningsperiode zullen deze waar nodig worden aangevuld.

### Professioneel en deskundig

- Inspecteurs voldoen, binnen de daarvoor gestelde termijnen, aan de door de LAT RB regiegroep vastgestelde of nog vast te stellen kwaliteitscriteria. De Brzo- inspecteurs voldoen aan de op dit moment geldende kwaliteitscriteria.
- In 2011 wordt door de LAT RB werkgroep opleidingen onderzocht welke opleidingen moeten worden ontwikkeld in aanvulling op de beschikbare opleidingen voor Brzo-toezicht.

### Overheid fungeert als 1 loket

- Vanaf 1 januari 2012 worden bedrijven in eerste instantie via een coördinerende dienst benaderd voor de afstemming van inspecties en kunnen bedrijven via de coördinerende dienst vragen over het LAT RB toezicht stellen.
- Alle bezoeken in het kader van het planbare preventief toezicht worden afgestemd met de betreffende coördinerende dienst.

### Integrale beoordeling

- Door de bundeling van Brzo en VT Chemie toezicht wordt voor de betrokken bedrijven een weg ingeslagen die leidt tot een meer integrale beoordeling. Hiermee wordt bedoeld een eenduidige en afgestemde manier van inspecteren. Dit wordt met behulp van meerdere instrumenten ingevuld:
  - afstemming van het toezicht op de verschillende deelgebieden;
  - één manier van inspecteren;
  - één wijze van beoordeling van de resultaten van het toezicht.

### Landelijk wordt uniform gewerkt

- Voor wat betreft toezicht wordt door LAT RB een inspectiemethode ontwikkeld (waarbij NIM als voorbeeld dient).
- Door de LAT RB werkgroep handhaving wordt in 2011 voor wat betreft Brzo in kaart gebracht welke categorieën van overtredingen er zijn en welke handhaving daarbij wordt toegepast. Dit is een startpunt voor het verder landelijk afstemmen en uniform werken.

### Door pakken waar nodig, ruimte geven waar mogelijk

- Dit uitgangspunt komt terug in de producten in de producten van de LAT RB werkgroep handhaving.

### Selectief/risicogestuurd werken

- Door LAT RB wordt een systematiek ontwikkeld waarbij op basis van de risico's en prestaties van een bedrijf de omvang van inspecties wordt bepaald (in aanvulling op het Brzo toezichtmodel).

### Waar mogelijk systeemgericht toezicht houden, in aansluiting op bedrijfseigen systemen

- Bedrijven hebben managementsystemen om de risico's te beheersen en de naleving van wet- en regelgeving te borgen. Door de LAT RB werkgroep systeemgericht toezicht wordt een methodiek ontwikkeld om de invulling van het toezicht hierop af te stemmen.

### **c. Kwaliteitscriteria voor organisaties, personen en processen**

Leidend zijn de criteria vastgelegd in de KPMG opgestelde Eindrapportage kwaliteitscriteria versie 2.0 deel A en deel B van 3 december 2009. Daarbij zijn de volgende kanttekeningen:

- De criteria die in deze eindrapportage zijn opgenomen voor het Brzo-toezicht zijn dezelfde als de in 2006 opgestelde criteria in het kader van het BeteRZO programma. Door het LAT RB zullen deze worden geëvalueerd, op basis van de resultaten daarvan zal aanpassing van de criteria door de regiegroep van LAT RB worden overwogen.
- In de genoemde eindrapportage zijn alleen criteria opgenomen voor het toezicht op milieuwetgeving (inclusief Brzo). De toezichthouders op de andere thema's zullen criteria ontwikkelen om de competenties van de toezichthouders op hun thema te borgen. Voor wat betreft het toezicht bij LAT RB bedrijven is van belang dat deze toezichthouders bekend zijn met de procedures en werkwijzen die gehanteerd worden bij het toezicht op deze bedrijven.

## **2.4 Toezicht in relatie tot vergunningverlening en handhaving**

### **a. Visie op vergunningverlening in relatie tot toezicht**

Binnen verschillende overheden is informatie-uitwisseling tussen toezicht en vergunningverlening wettelijk geregeld.

Wanneer bedrijven hebben aangetoond dat zij beschikken over een goed werkend compliance managementsysteem is het mogelijk dat dit, bijvoorbeeld bij een uitbreiding of revisie, leidt tot een daarop aangepaste vorm van vergunningverlening.

Daarnaast zullen zoals nu ook al gebruikelijk de inspecteurs de vergunningverlener(s) informeren over de constatering van de inspecties en zonodig voorstellen doen voor het aanpassen van vergunningen. De keuze om uiteindelijk al dan niet de vergunning aan te passen ligt bij de vergunningverlener.

### **b. Visie op uitvoering handhaving in relatie tot toezicht**

Uitgangspunt is dat de handhaving de verantwoordelijkheid is van de betrokken diensten. Vanuit de intentie op te treden als één overheid vindt na een inspectie, waarbij overtredingen zijn geconstateerd afstemming plaats over de onderwerpen waarop wordt gehandhaafd en de wijze van handhaving. Voor een deel zal de afstemming al plaatsvinden in de rapportagefase. Daarbuiten vindt via de coördinerende dienst afstemming plaats.

Uitgangspunt is dat controlebezoeken in het kader van de handhaving daar waar mogelijk en nuttig (overlap onderwerp, informatiebehoefte, etc.) door de verschillende diensten tegelijk worden uitgevoerd. De planning van deze controlebezoeken wordt door de coördinerende dienst verzorgd.

### **c. Visie op de beoordeling van het VR**

De beoordeling van het VR dient te worden uitgevoerd door organisaties en personen die voldoen aan de maatlatcriteria.

### **3 Communicatie met bedrijven**

#### **a. Invulling 1-loket voor bedrijven**

Centraal aanspreekpunt voor inrichtingen in het kader van de 1-loket gedachte is het Wabo bevoegd gezag. Met name voor de bedrijven die voor het project Vernieuwing Toezicht Chemie zijn geselecteerd, is het Wabo bevoegd gezag verantwoordelijk voor de afstemming tussen de verschillende inspectiediensten. Het samenwerkingsverband regio Noord zorgt voor afstemming met de landelijke diensten en houdt contact met de betrokken inspecterende partijen. Het samenwerkingsverband regio Noord verzorgt monitoring van de voortgang van de planning.

Voor het planmatig toezicht bij de bedrijven in regio Noord wordt jaarlijks een afgestemde planning opgesteld. Deze planning maakt onderdeel uit van een Uitvoeringsprogramma dat vastgesteld wordt door het managementoverleg regio Noord. In het Uitvoeringsprogramma is in detail uitgewerkt het ambitieniveau, de beoogde doelstellingen in dat jaar en targets die behaald dienen te worden. Dit zijn bijvoorbeeld uitvoering van landelijke prioritaire projecten, verdere implementatie van landelijke werkwijzen of kwaliteitsverbeteringen in regio Noord.

#### **b. Informatie aan bedrijven**

Algemene informatie gericht aan bedrijven met betrekking tot het programma LAT RB en landelijke informatie, zal verzorgd worden door de brancheverenigingen en de LAT RB organisatie.

Informatie met betrekking tot regionale ontwikkelingen op het gebied van het programma LAT RB en informatie voor en over specifieke bedrijven, zal waar mogelijk en in overeenstemming met de nog te maken afspraken via het loket worden verzorgd.

## 4 Organisatie en werkwijze

In dit hoofdstuk wordt uitgewerkt op welke wijze aan de regionale samenwerking invulling wordt gegeven. In 2.1 a en bijlage 2 zijn de betrokken overheidsinstanties vermeld.

- a. **Samenwerking in regio Noord**  
(taakverdeling en werkwijze/planningsinstrumenten/ overlegstructuur/ aanspreekpunt (1- loket)/mandatering)

### Organisatiestructuur van de samenwerking

Voor een adequate uitvoering en het maximaliseren van de betrokkenheid zijn, naast de LAT-structuur, in onze regio diverse overlegstructuren aanwezig. In onderstaand overzicht wordt aangegeven welke overlegstructuren zijn ingericht en tevens wordt aangegeven wat het doel is van het overleg. De hierbij genoemde frequenties zullen in de loop der tijd en afhankelijk naar de behoefte aan periodiek overleg worden geëvalueerd en aangepast of gecontinueerd.

- *Coördinatorenoverleg (IPO)*: De frequentie van dit overleg is 6 keer per jaar. In dit overleg vindt interprovinciale uitwisseling van informatie plaats. Landelijke ontwikkelingen met specifieke provinciale relevantie worden in dit overleg besproken en er worden nauwe contacten onderhouden met onder meer het LAT RB (zowel Projectgroep als Regiegroep).
- *Het Brzo-coördinatorenoverleg*: Dit vindt 3 maal per jaar plaats. Hierbij zijn aanwezig alle bij de uitvoering betrokken coördinatoren van de provincies Groningen, Fryslân en Drenthe, Milieuadviesdienst, Arbeidsinspectie, Regionale brandweer Groningen en Rijkswaterstaat. Doel is om de operationele uitvoering af te stemmen, te coördineren en te evalueren. Daarin komen onder andere het (op ambtelijk niveau) opstellen en evalueren van het inspectieprogramma, meerjareninspectieplan, jaarplan, voortgang, knelpunten, monitoring, etc. aan de orde. In dit overleg worden ook verdere afspraken gemaakt over de planning, de samenwerking en regionale bijeenkomsten zoals kennisbijeenkomsten voor inspecteurs.
- *LAT RB coördinatorenoverleg Noord*: Dit vindt 2 maal per jaar plaats met alle LAT RB partijen. Doel is om de planning, inspecties en inspectieonderwerpen op elkaar af te stemmen.
- *Brzo-managementoverleg regio Noord*: Dit overleg vindt 2 maal per jaar plaats. Doel van dit overleg is om op hoofdlijnen over de activiteiten uit het Uitvoeringsprogramma te spreken, de onderlinge samenwerking en regionale ontwikkelingen te evalueren en waar nodig bij te sturen, budgetten en het nemen van beslissingen op het gebied van capaciteit.
- *LAT RB managementoverleg regio Noord* vindt 2 maal per jaar plaats. Hierbij zijn aanwezig alle bij de uitvoering betrokken managers van de provincies Groningen, Fryslân en Drenthe, Milieuadviesdienst, Arbeidsinspectie, Hulpverleningsdienst Groningen, vertegenwoordiger van de waterschappen, Rijkswaterstaat, NEa, VROM-inspectie, IvW. Doel van dit overleg is om op hoofdlijnen over de activiteiten uit het Uitvoeringsprogramma te spreken, de onderlinge samenwerking en regionale ontwikkelingen te evalueren en waar nodig bij te sturen, budgetten en het nemen van beslissingen nemen op het gebied van capaciteit.
- *Brzo-inspecteurs overleg*: Dit vindt 2 maal per jaar plaats. Doel van deze bijeenkomsten is om op uitvoerend niveau kennis en ervaring uit te wisselen. Waarvan 1 bijeenkomst ook wordt gebruikt voor de planning. Deze planning maakt onderdeel uit van een jaarprogramma, waarin ook projecten zijn benoemd waar in dat betreffende jaar aan gewerkt zal worden. Dit zijn bijvoorbeeld projecten op het gebied van implementatie van landelijke werkwijzen, of op het gebied van kwaliteitsverbeteringen binnen de regio. In het kader van de één-loket gedachte en afgestemd toezicht stemmen de betreffende inspecteurs per bedrijf de inspecties op elkaar af. Hierbij zijn aanwezig alle inspecteurs van de provincies Groningen en Fryslân, Milieuadviesdienst, Arbeidsinspectie, Regionale brandweer Groningen en Rijkswaterstaat.
- *LAT RB-inspecteurs overleg*: Dit vindt 1 maal per jaar plaats. Doel is om op uitvoerend niveau kennis en ervaring uit te wisselen.
- *Netwerkdag*: Dit vindt 1 maal per jaar plaats. Dit overleg zal per jaar door één van de deelnemende overheden worden georganiseerd. Doel hiervan is dat alle betrokkenen op uitvoerend niveau in een informele sfeer van gedachten kunnen wisselen over de werkzaamheden die voortvloeien uit het LAT RB programma.

- *Evaluatie met gemeenten*: t.a.v. de uitbestede werkzaamheden, dit overleg vindt 1 maal per 2 jaar, in het laatste kwartaal, plaats en wordt geïnitieerd door de LAT RB –coördinatoren van het samenwerkingsverband regio Noord. Doel is om de afgelopen periode met het bevoegd gezag WABO te evalueren en eventuele uit dit overleg komende voorstellen tot aanpassing te implementeren.

#### **b. Organisatorische relatie met landelijke regie**

Tenminste één vertegenwoordiger van het Managementoverleg regio Noord neemt deel aan de landelijke Regiegroep LAT RB. Daarnaast is tenminste één deelnemer van het regionaal Coördinatorenoverleg Noord deelnemer aan de landelijke Projectgroep LAT RB. Op bestuurlijk niveau neemt tenminste één gedeputeerde van de drie noordelijke provincies deel aan het Bestuurlijk Overleg LAT RB namens het samenwerkingsverband regio Noord.

De landelijke werkgroepen bestaan grotendeels uit inspecteurs en coördinatoren. Ook regio Noord levert daarvoor capaciteit aan. In praktijk blijkt dat op die wijze de betrokkenheid, zowel landelijk als regionaal, wordt vergroot.

Streven van regio Noord is zo veel mogelijk aan te sluiten bij de landelijke ontwikkelingen en nieuwe ontwikkelingen in Noord zo veel mogelijk landelijk op te pakken.

#### **c. Rapportage**

##### Rapportage

Alle toezichtorganisaties gebruiken de inspectieruimte om over hun inspecties bij LAT RB bedrijven te rapporteren. Betreft het een inspectiebezoek waarbij meerdere diensten zijn betrokken, dan treedt een van deze diensten op als trekker van de inspectie. Ook ziet deze erop toe dat alle deelnemende diensten in de inspectieruimte rapporteren.

##### Dossiervorming

Uitgangspunt bij dossiervorming is dat iedere toezichtspartner verantwoordelijk is voor de opbouw en het beheer van documenten met betrekking tot haar eigen toezichtstaak. Hiervoor wordt aangesloten bij de eisen gesteld in de archiefwet.

Voor het Brzo-toezicht geldt dat zowel op landelijk niveau als ook op regionaal- en provinciaal niveau alle leidinggevendenden, coördinatoren en inspecteurs van alle maatlatorganisaties toegang hebben tot plannings- en controle-instrumenten. Ten behoeve van de Brzo-inspecteurs wordt in de landelijke ICT-tool "Inspectieruimte Brzo" voor de uitvoering van Brzo-inspecties voor elk bedrijf dat onder het Brzo'99 valt een apart Brzo-werkdossier samengesteld.

Voor de niet Brzo-inspecties zijn in regio Noord nog geen eenduidige afspraken gemaakt over dossiervorming en draagt elk bevoegd bezag in principe zorg voor de inrichting van het dossier.

Van belang is wel in de samenwerkingsafspraken te onderkennen dat het inrichten en beheren van het dossier op een andere plaats wellicht is te prefereren.

#### **d. Planningscyclus en thema's**

Voor de planning van inspecties bij majeure risicobedrijven vormen de landelijke afspraken en instrumenten het uitgangspunt. Daarnaast wordt wat betreft inhoud en frequentie van de inspecties aangesloten bij de reguliere beleidsuitgangspunten van de afzonderlijke overheidsinstanties.

#### **e. Kwaliteitsborging (organisatie/personen/processen)**

In paragraaf 2.3 c zijn de algemene kwaliteitscriteria beschreven waaraan organisaties en inspecteurs moeten voldoen. Dat wordt hieronder nader uitgewerkt.

##### **Eisen organisaties**

De organisaties van de verschillende toezichtspartners dragen er zorg voor dat zij voldoen aan de gestelde eisen, namelijk de maatlatcriteria. Zij hebben voorzieningen getroffen om blijvend aan deze eisen te voldoen door de kwaliteit van en het aantal in te zetten inspecteurs in regio Noord te ontwikkelen, te behouden, te borgen en in geval van eventuele calamiteiten elkaar te ondersteunen of te vervangen. De organisaties beschikken hiervoor over kwaliteitsmanagementsystemen.

Daar waar gemeenten Wabo-bevoegd gezag, maar géén maatlatorganisatie zijn c.q. kunnen zijn, hebben zij met de maatlatorganisatie in hun regio een overeenkomst ondertekend voor een periode van tenminste 5 jaar. In deze overeenkomst is met de betreffende maatlatorganisatie een nadere detaillering vastgelegd van de wijze van uitvoering van Brzo-taken, waarbij de eigen verantwoordelijkheid die elke gemeente in het kader van de Wabo heeft, gewaarborgd blijft.

##### **Eisen individuele inspecteurs**

De inspecteurs, voor zover niet in opleiding, voldoen aan de maatlateisen die aan de individuele inspecteurs worden gesteld. Door middel van periodieke kennisdagen en collegiale toetsing wordt geborgd dat de kennis en kunde van de inspecteurs op peil blijft. Ingeval aanvullende kennis benodigd is, stellen de organisaties de inspecteurs in staat om aanvullende opleidingen te volgen.

In het samenwerkingsverband regio Noord zijn alle Brzo-inspecteurs van de Wabo-zuil aangewezen als toezichthouder voor heel regio Noord, zodat in voorkomende gevallen volledige uitwisseling van Brzo-inspecteurs kan plaatsvinden.

##### **Accountfunctie**

De directie MHC heeft voor bepaalde bedrijven met meerdere vestigingen in Nederland en branches een accountfunctie ingesteld. Doel van de accountfunctie is om de kwaliteit en de uniformiteit van het overheidsoptreden binnen de accounts te borgen.

Binnen de 'Wabo-tak' wordt voor bepaalde landelijk opererende bedrijven, bedrijfstakken en bepaalde activiteiten met gevaarlijke stoffen gestreefd naar een accountfunctie (bijvoorbeeld Gasunie), regio Noord zal hierbij aansluiten.

## Bijlagen

1. Deelnemende toezichthouders en wet- en regelgeving vallend onder LAT-RB programma
2. Overheidsinstanties waarop het BTP betrekking heeft
3. Bedrijvenlijst d.d. 1 juni 2011
4. Uitgangspunten inspecties landelijke diensten
5. Definities en afkortingen
6. Uitvoering Brzo-taken
7. Uitvoering overige LAT RB taken

## **Bijlage 1 Deelnemende toezichthouders en wet- en regelgeving vallend onder LAT-RB**

### **Arbeidsinspectie (AI)**

De AI houdt zich bezig met het toezicht op de wetgeving van het ministerie van SZW op het terrein van met name de arbeidsveiligheid en gezondheid. De belangrijkste wetten die meegenomen worden tijdens de inspecties Brzo/VTC zijn:

- de Arbeidsomstandighedenwet (incl. Brzo regelgeving);
- Reach / EU-GHS;
- de Arbeidstijdenwet;
- de Warenwet.

De AI houdt toezicht door het systematisch en gericht uitvoeren van inspecties. Daarnaast onderzoekt de AI meldingen van ernstige arbeidsongevallen, zware ongevallen met gevaarlijke stoffen en klachten van werknemers op het gebied van de arbeidsomstandigheden.

### **Gemeenten**

Gemeenten zijn het bevoegd gezag voor de Wabo (voor de bedrijven die niet onder het bevoegd gezag van de provincies vallen). Gemeenten geven omgevingsvergunningen af en houden toezicht op de naleving ervan. Ook voor de gemeenten geldt dat het Bestuurlijk Toezichtprogramma zich richt op het milieudeel van de Wabo en andere onderdelen (zoals bouwregelgeving) daar dus niet onder vallen. Lokaal/regionaal kunnen over uitbreiding met andere onderdelen wel verdergaande afspraken worden gemaakt, maar dat maakt dan geen onderdeel uit van het BTP.

Voor de Brzo is de gemeente coördinerend bevoegd gezag voor de overige, niet onder de provincie vallende bedrijven.

### **Havenbedrijf**

Chemie- en Brzo-bedrijven die aan een (zee)havens liggen kunnen te maken krijgen met inspecties van het havenbedrijf. In havens zijn havenverordeningen en –reglementen van kracht op basis van nationale en internationale wetten en verordeningen. Deze hebben primair betrekking op de scheepvaart, maar bij laad- en los situaties kan een relatie ontstaan met de bedrijfsvoering van het bedrijf.

### **Inspectie Verkeer en Waterstaat (IVW)**

De IVW is verantwoordelijk voor het toezicht op de naleving en uitvoering van het stelsel van wet- en regelgeving voor het vervoer van gevaarlijke stoffen. De basis hiervoor licht in de Wet vervoer gevaarlijke stoffen.

### **Nederlandse Emissieautoriteit (NEa)**

De Nederlandse Emissieautoriteit is het bevoegd gezag voor uitvoering van de wet op de handel in NOx- en CO2-emissierechten. De basis hiervoor is de Wet Milieubeheer.

- De NEa houdt toezicht op de bedrijven die onder de werkingssfeer vallen van het CO2- en NOx-emissie handelssysteem met als primair doel de goede werking van het handelssysteem te waarborgen. Het criterium om onder het systeem emissiehandel te vallen wordt bepaald door het opgesteld thermische vermogen van installaties die stikstofoxiden (NOX) en/ of Broeikasgassen (CO2) emitteren. Ook vallen de (geaccrediteerde) meetinstanties die emissiemetingen uitvoeren onder het toezicht van NEa. En daarnaast de geaccrediteerde verificateurs die verantwoordelijke zijn voor de beoordeling van de emissieverslagen.
- De NEa zal in 2011 voor het eerst verantwoordelijk zijn voor de uitvoering van alle werkzaamheden die de richtlijnen hernieuwbare energie en brandstofkwaliteit met zich meebrengen. Op dat werkveld zal in 2011 sprake zijn van het ontwikkelen en vervolgens implementeren van de voor deze nieuwe taak benodigde werkprocessen.



## **Provincies**

Het toezicht van provincies bij de Brzo- en chemiebedrijven richt zich met name op:

- Wabo
- Brzo.
- Wet Bodembescherming
- Direct werkende regelgeving zoals Bva, Bems, oplosmiddelenbesluit

Ingevolge de Wabo is de provincie bevoegd gezag voor de grotere bedrijven (hoofdstuk 5 Wabo). Dit betekent dat zij verantwoordelijk is voor de vergunningverlening, het toezicht en de handhaving van de voorschriften die in de omgevingsvergunning staan. Het Bestuurlijk Toezichtprogramma richt zich op het milieudeel van de Wabo en andere onderdelen (zoals bouwregelgeving) vallen daar dus niet onder. Uitbreiding met andere onderdelen kan wel lokaal/regionaal worden ingevuld, maar maakt dus geen onderdeel uit van het BTP. Voor de Brzo is de provincie coördinerend bevoegd gezag voor de grotere bedrijven. Dit betekent dat zij ervoor moet zorgen dat de samenwerking tussen de Brzo-partners efficiënt verloopt en dat de inspecties niet nodeloos belastend zijn voor het bedrijfsleven.

## **Rijkswaterstaat (RWS)**

Rijkswaterstaat is het bevoegd gezag voor de bij het Rijk in beheer zijnde wateren. Rijkswaterstaat is binnen dit beheersgebied verantwoordelijk voor vergunningverlening en handhaving in het kader van de waterwet

Rijkswaterstaat wordt in de gelegenheid gesteld advies uit te brengen over het VR voor die onderdelen die de bescherming van het oppervlaktewater aangaan. Tevens heeft zij op grond van de Wabo adviesrecht bij het beoordelen van de omgevingsvergunning ten aanzien van indirecte lozingen.

## **Veiligheidsregio's / Brandweer**

De veiligheidsregio is onder meer belast met rampbestrijding, beheersing van regionale risico's aan de hand van een opgesteld risicoprofiel en de daarbij horende beleids- en operationele plannen. De toezicht- en handhavingstaken van de veiligheidsregio richten zich op de uitvoering van het Brzo, de aanwijzing van een bedrijfsbrandweer en het toezicht en de handhaving daarop. De klassieke brandweerpreventietaak is tegenwoordig ondergebracht bij de provincie of de gemeente, zij vormen het bevoegde gezag. De benodigde bouwvergunning en gebruiksvergunning voor bedrijven is namelijk opgegaan in de Omgevingsvergunning (Wabo).

Voor de uitvoering van het Brzo hebben de 25 veiligheidsregio's onderling afspraken gemaakt om aan maatlateisen te voldoen. Totaal zijn een tiental maatlatorganisaties operationeel. De mogelijkheden voor toezicht en handhaving worden ontleend aan de Wet veiligheidsregio en spitst zich toe op de bedrijfsbrandweer en de informatievoorziening voor de rampenbestrijding.

## **VROM-Inspectie (VI)**

De VI is verantwoordelijk voor het toezicht op de naleving en uitvoering van het stelsel van wet- en regelgeving voor bouwen, wonen, ruimte en milieu. Deze taak wordt ingevuld door het uitvoeren van thematisch en systematisch onderzoek.

Het betreft enerzijds het directe toezicht op de naleving van regelgeving waarvoor het Rijk bevoegd gezag is en voor wat betreft de majeure risicobedrijven de Wet milieugevaarlijke stoffen (Reach, Biociden), de Amvb-Buisleidingen en eventueel doelgroep-convenanten (bijv. Security-convenant). Anderzijds het interbestuurlijk toezicht op de wijze waarop de andere overheden hun taken voor de uitvoering van VROM-regelgeving vorm geven (bijv. wat betreft de majeure risicobedrijven, de uitvoering van de Wabo en het Brzo). Inspecties in dit kader vallen niet onder het Bestuurlijk Toezichtprogramma, maar daarover zal wel afstemming plaatsvinden binnen het LAT RB.

## **Waterschappen**

Waterschappen zijn het bevoegd gezag voor de niet bij het Rijk in beheer zijnde wateren op basis van de Waterwet. Zij verstrekken vergunningen op basis van de Waterwet en zien toe op de naleving. De waterkwaliteitsbeheerders (RWS en waterschappen) mogen advies uitbrengen over het VR voor die onderdelen die de bescherming van het oppervlaktewater aangaan. Tevens hebben zij op grond van de Wabo adviesrecht bij het beoordelen van de omgevingsvergunning ten aanzien van indirecte lozingen.

## **Bijlage 2      Overheidsinstanties waarop het BTP betrekking heeft**

---

- Arbeidsinspectie – arbowet
- Arbeidsinspectie directie MHC Team Noord Oost
- Hulpverleningsdienst Groningen
- Hulpverleningsdienst Fryslân
- Hulpverleningsdienst Drenthe
- Provincie Groningen
- Provincie Fryslân
- Provincie Drenthe
- Gemeente Groningen
- Gemeente Delfzijl
- Gemeente Hoogezand-Sappemeer
- Gemeente Veendam
- Gemeente Oldambt
- Gemeente Leek
- Gemeente Vlagtwedde
- Gemeente Achtkarspelen
- Gemeente Weststellingwerf
- Gemeente Boarnsterhim
- Gemeente Harlingen
- Gemeente Skarsterlân
- Gemeente Smallingerland
- Gemeente Súdwest Fryslân
- Gemeente Opsterland
- Gemeente Emmen
- Gemeente Meppel
- Gemeente Hogeveen
- Gemeente Midden-Drenthe
- Gemeente Coevorden
- Waterschap Hunze en Aa's
- Waterschap Noorderzijlvest
- Waterschap Velt en Vecht
- Waterschap Reest en Wieden
- Wetterskip Fryslân
- Inspectie Verkeer en Waterstaat
- Nederlandse Emissie Autoriteit
- RWS-directie Noord-Nederland
- VROM- inspectie

**Bijlage 3 Bedrijvenlijst d.d. 1 juni 2011**

De meest recente lijst met bedrijven is te vinden op [www.LAT\\_RB.nl](http://www.LAT_RB.nl).

Bedrijfsnaam	VTChemie	Brzo	Provincie	BG Wm	VR/PBZO	Plaats
DSM Advanced Polyesters	VTChemie		Drenthe	Provincie		Emmen
DSM Coating Resins Nederland BV	VTChemie		Drenthe	Provincie		Schoonebeek
DSM Engineering Plastics BV	VTChemie		Drenthe	Provincie		Emmen
Cumapol Emmen BV	VTChemie		Drenthe	Provincie		Emmen
Morssinkhof Plastics Emmen BV	VTChemie		Drenthe	Provincie		Emmen
H.C.I. Holland Coatings Industries b.v.		Brzo	Drenthe	Gemeente	PBZO	Hoogeveen
Joontjes BV		Brzo	Drenthe	Gemeente	PBZO	Meppel
Teijin Aramid B.V. Emmen		Brzo	Drenthe	Gemeente	PBZO	Emmen
WPA		Brzo	Drenthe	Gemeente	VR	Westerbork
1e Ned. Kunstvuurwerkfabriek J.N. Schuurmans V.O.F.		Brzo	Friesland	Provincie	VR	Leeuwarden
Avek		Brzo	Friesland	Gemeente	PBZO	Surhuisterveen
BASF Performance Chemicals BV	VTChemie	Brzo	Friesland	Provincie	VR	Nijehaske
Bosma Transport en Opslag BV		Brzo	Friesland	Gemeente	PBZO	Nijehaske
Bunkerservice Harlingen B.V.		Brzo	Friesland	Gemeente	PBZO	Harlingen
Gascentrum Noord Nederland B.V.		Brzo	Friesland	Gemeente	PBZO	Grou
MoTip Dupli B.V.		Brzo	Friesland	Gemeente	VR	Wolvega
Nederlandse Gasunie (Aldeboarn)		Brzo	Friesland	Provincie	PBZO	Aldeboarn
Nederlandse Gasunie (Kootstertille)		Brzo	Friesland	Provincie	PBZO	Kootstertille
NNT Noord Nederlandse Tankopslag		Brzo	Friesland	Gemeente	PBZO	Sneek
Postma Vuurwerkgroothandel		Brzo	Friesland	Provincie	PBZO	Lemmer
Primagaz B.V. Drachten		Brzo	Friesland	Gemeente	PBZO	Drachten
Van Gansewinkel Drachten		Brzo	Friesland	Provincie	VR	Drachten
Liefers		Brzo	Friesland	Gemeente	PBZO	Gorredijk
Aardolie Opslag Groningen		Brzo	Groningen	Gemeente	PBZO	Groningen
Acheson Productie BV en Acheson colloïden BV	VTChemie		Groningen	Gemeente		Scheemda
Akzo Nobel Industrial Chemicals B.V. (M.E.B.)	VTChemie	Brzo	Groningen	Provincie	VR	Farmsum
Akzo Nobel Industrial Chemicals B.V. (M.C.A.)		Brzo	Groningen	Provincie	VR	Farmsum
Akzo Nobel Industrial Chemicals B.V. (S.S.C.)		Brzo	Groningen	Provincie	VR	Farmsum
Aluminium Delfzijl BV (Aldel)		Brzo	Groningen	Provincie	VR	Farmsum
AVEBE b.a. (Ter Apelkanaal)		Brzo	Groningen	Provincie	PBZO	Ter Apelkanaal

AVEBE locatie Foxhol		Brzo	Groningen	Provincie	PBZO	Foxhol
BaySystems B.V.		Brzo	Groningen	Provincie	VR	Foxhol
Bio MCN		Brzo	Groningen	Provincie	VR	Farmsum
Delamine BV	VTChemie	Brzo	Groningen	Provincie	VR	Delfzijl
Dow Benelux BV	VTChemie		Groningen	Provincie		Farmsum
Dynea B.V. (Delfzijl)	VTChemie	Brzo	Groningen	Provincie	VR	Farmsum
FMC Chemicals Netherlands bv		Brzo	Groningen	Gemeente	VR	Delfzijl
Holthausen B.V.		Brzo	Groningen	Gemeente	PBZO	Hoogezand
JPB Logistics BV		Brzo	Groningen	Provincie	VR	Farmsum
Kisuma Chemicals B.V.		Brzo	Groningen	Gemeente	VR	Veendam
ESD	VTChemie		Groningen	Provincie		Farmsum
Koopman Warehousing BV		Brzo	Groningen	Gemeente	PBZO	Hoogezand
Nederlandse Gasunie (Exportstation Oude Statenzijl)		Brzo	Groningen	Provincie	PBZO	Drieborg
Nederlandse Gasunie (Grijpskerk)		Brzo	Groningen	Provincie	PBZO	Groningen
Nederlandse Gasunie (Groningen)		Brzo	Groningen	Provincie	PBZO	Groningen
Nederlandse Gasunie (spijk)		Brzo	Groningen	Provincie	PBZO	Spijk
Nedmag Industries Mining & Manufacturing Holding BV	VTChemie		Groningen	Provincie		Veendam
North Refinery Refining & Trading Company		Brzo	Groningen		PBZO	Farmsum
Lubrizol	VTChemie		Groningen	Provincie		Farmsum
Nuon Magnum Multi-fuel centrale Eemshaven (nog niet in werking)		Brzo	Groningen	Provincie	VR	Eemsmond
Rohm and Haas		Brzo	Groningen	Gemeente	PBZO	Delfzijl
Stinoil		Brzo	Groningen	Gemeente	VR	Veendam
Suiker Unie locatie (vierlaten) Groningen		Brzo	Groningen	Provincie	PBZO	Groningen
Tankopslag Delfzijl BV		Brzo	Groningen	Gemeente	PBZO	Delfzijl
Teijin Aramid B.V.	VTChemie	Brzo	Groningen	Provincie	VR	Farmsum
VTK fritom		Brzo	Groningen	Gemeente	VR	Winschoten
Smeding		Brzo	Groningen	gemeente	PBZO	Leek
Nederlandse Gasunie (Scheemda)		Brzo	Groningen	Provincie	PBZO	Scheemda
NAM RBI		Brzo	Groningen	Provincie	VR	Delfzijl
DMV Fonterra		Brzo	Groningen	Provincie	PBZO	Foxhol
PPG Industries Chemicals	VTChemie		Groningen	Gemeente		Delfzijl
Zeolyst CV	VTChemie		Groningen	Gemeente		Farmsum
Ofichem BV	VTChemie		Groningen	Gemeente		Ter Apel

### **Arbeidsinspectie (AI)**

De AI is verantwoordelijk voor het toezicht op de naleving en uitvoering van de ARBO-wet. Het huidige kabinet kiest ervoor om de bedrijven die werken met grote hoeveelheden gevaarlijke stoffen en die onder het Besluit risico's zware ongevallen (Brzo 1999) vallen de inspecties met vergelijkbare intensiteit gecontinueerd worden omdat de gevolgen bij Brzo-incidenten maatschappelijke ontwrichtend kunnen zijn.

Het toezicht op bedrijven die in verband met gevaarlijke stoffen en een Aanvullende Risico-Inventarisatie en Evaluatie (ARIE) moeten maken –een "nationale kop" op Europese regelgeving- wordt wel geëxtensiveerd.

*Risicoanalyse en prioriteitstelling*

#### **AIRA model (arbeidsomstandigheden)**

***De Inspectie moet vanwege de begrenzing van de middelen keuzes maken. De basis voor het bepalen van prioriteiten is de risicoanalyse. Hiervoor beschikt de inspectie over een zogenaamde Datawarehouse Arbo, dat inzichten bevat in de blootstelling aan gezondheids- en veiligheidsrisico's en het nalevingsniveau van de wetgeving. De Inspectie hanteert het Arbeidsinspectie Risico-Analyse model (AIRA-model) om, op basis van genoemde gegevens, sectoren te prioriteren. De hoogste prioriteit krijgen sectoren waar de blootstelling aan risico's groot is en de naleving slecht. De afgelopen jaren is op basis van de uitkomsten van de toepassing van het AIRA gewerkt met achttien prioritaire sectoren.***

#### **Toezichtmodel Brzo (MHC)**

***De inspectieplanning voor het Besluit risico's zware ongevallen 1999 (Brzo 1999) gebeurt op basis van een toezichtmodel over de veiligheidssituatie van Brzo-inrichtingen.***

***De uitkomst van het toezichtmodel wordt vertaald naar meerjaren-inspectie-programma's, jaarplanning en tot slot de inspectie. De inspectie-inzet is risicogestuurd vorm gegeven, prioriteit wordt gelegd bij bedrijven met een lage (< 21) score in het TM, daar waar grote effecten mogelijk zijn en daar waar naar het oordeel van de inspectie jaarlijks toezicht nodig is.***

*Planning:*

***Uitgangspunt bij de afstemming van de inspectiebezoeken is dat de AI de selectie en planning van de bedrijfsbezoeken al vooraf (bij het opstellen van het jaarlijkse regionale uitvoeringsprogramma) indient.***

*Accountfunctie.*

***De directie MHC heeft voor bepaalde bedrijven met meerdere vestigingen in Nederland en branches een accountfunctie ingesteld. Doel van de accountfunctie is om de kwaliteit en de uniformiteit van het overheidsoptreden binnen de accounts te borgen.***

#### **Inspectie Verkeer & Waterstaat (IVW)<sup>1</sup>**

***De IVW is verantwoordelijk voor het toezicht op de naleving en uitvoering van de Wet vervoer gevaarlijke stoffen. De IVW is een landelijk georganiseerde en aangestuurde dienst. Binnen de IVW wordt gewerkt met landelijke programma's. Dit is het jaarwerkprogramma gevaarlijke stoffen.***

***De coördinatie van de bedrijfsinspecties en de verantwoordelijkheid voor de aansturing van het jaarwerkprogramma ligt bij het programma Rail en wegvervoer handhaving gevaarlijke stoffen. Daarnaast zijn de programma's 'Scheepvaart handhaving gevaarlijke stoffen' en 'Luchtvaart handhaving specifiek' bij LAT RB betrokken.***

***De toezichttaak wordt ingevuld door het uitvoeren van thematisch en systematisch onderzoek. Dit zijn bij de risicovolle bedrijven de bedrijfsinspecties. Het toezicht wordt bij de IVW selectief en/of risico gestuurd ingevuld. Preventieve inspecties bij de bedrijven vinden over het algemeen niet met een vaste frequentie plaats en deze is meestal ook lager dan 1x per jaar. Uitgangspunt bij de afstemming van de inspectiebezoeken is dat de IVW de selectie en***

---

<sup>1</sup>Met ingang van 2012 worden de IVW en de VI samengevoegd tot de Inspectie Leefomgeving en Transport

**planning van de bedrijfsbezoeken al vooraf (bij het opstellen van het jaarlijkse werkprogramma) indient.**

**NEa (Nederlandse Emissieautoriteit)**

**Jaarlijks beoordeelt de NEa voor alle bedrijven die onder de werking van het emissiehandelssysteem vallen het emissiejaarverslag. De verslagen moeten voor 1 april zijn ingediend en worden in de maanden april-mei beoordeeld. Mede op basis van de informatie uit het emissieverslag wordt bepaald welke bedrijven worden bezocht (Informatie Gestuurd Toezicht-IGT). Het jaarprogramma van de afdeling toezicht en Handhaving loopt van april tot april. De bedrijven die op basis van IGT worden geselecteerd worden bezocht in de periode juni-april. Daarnaast worden bedrijven bezocht die nieuw tot het handelssysteem zijn toegetreden ('nieuwkomers'). Wanneer er een match is tussen de door de NEa te bezoeken bedrijven ('nieuwkomers' of bestaand op basis IGT) en de bedrijvenlijsten (LAT-RB) dan is het streven van de NEa om gezamenlijke inspecties uit te voeren. In beide situaties zal de NEa LAT-RB coördinator contact opnemen met de desbetreffende regio coördinator om zo mogelijk een gezamenlijk bezoek uit te voeren.**

**Rijkswaterstaat (RWS)**

**In LAT RB heeft Rijkswaterstaat te maken met twee verschillende rollen, aan de ene kant is het de bevoegd gezag in het kader van de Waterwet en wettelijk adviseur Wabo bevoegd gezag. Hiermee heeft Rijkswaterstaat (en de waterschappen) een afwijkende positie in LAT RB ten op zicht van andere partners in het programma. De onderwerpen waarop Rijkswaterstaat toezicht houdt bij de onder het BTP vallende bedrijven zijn in bijlage 3 opgenomen.**

**Rijkswaterstaat is een landelijke organisatie met een regionale aansturing. Uitgangspunt is dat we als 1 Rijkswaterstaat naar buiten treden. Voor dit programma betekent dit dat zaken onderling worden afgestemd en dat elke regio een eerste aanspreekpunt heeft.**

**Jaarlijks stelt Rijkswaterstaat een landelijk uitvoeringsprogramma op, welke is gebaseerd op een door Rijkswaterstaat landelijk ontwikkelde risicoanalyse. De planning wordt afgestemd met de betreffende LAT-RB regio.**

**RWS in bevoegd gezagrol**

**In het programma staat per cluster van activiteiten (zoals chemie) aangegeven in welke risicogroep het scoort en welke bezoekfrequentie daar bij hoort. Op basis van deze risicoanalyse blijkt dat gemiddeld 80% van de voor Rijkswaterstaat relevante LAT-RB bedrijven jaarlijks preventief wordt gecontroleerd.**

**De behandelende handhaver bepaald welke aspecten van de watervergunning worden gecontroleerd.**

**Het toezicht op de Waterwet vindt vanuit de regio plaats. Dit kan lopende dit BTP veranderen omdat Rijkswaterstaat nu verkent op welke manier het toezicht op LAT-RB bedrijven het beste kan organiseren en de LAT-RB een nieuwe inspectie methode aan het ontwikkelen is voor LAT-RB bedrijven.**

**RWS in adviseurrol**

**Voor de werkzaamheden op Brzo gebied zijn uren gereserveerd. De onderwerpen komen op dit moment voort uit het BTP en MIP Brzo.**

**Op uitvoeringsniveau heeft Rijkswaterstaat een landelijk Brzo-team (start 1-1 2009) die invulling geeft aan de taak die Rijkswaterstaat als waterkwaliteitsbeheerder heeft in het Brzo-traject. Met dit team voldoet Rijkswaterstaat aan de maatlatcriteria zowel als organisatie als op inspectie niveau.**

**VR- en PBZO-bedrijven die mogelijke risico's hebben voor Rijkswateren worden door Rijkswaterstaat gecontroleerd op waterrelevantie per bedrijf gecontroleerd. Ongeveer de helft van de Brzo-bedrijven in Nederland hebben risico's voor Rijkswateren en worden meegenomen in de 5 jarige cyclus. Eind 2013 zullen alle waterrelevante bedrijven minimaal 1 maal door Rijkswaterstaat geïnspecteerd. Daarnaast wordt bij ieder nieuw VR of VR-wijziging, bij deze bedrijven, advies over het VR en specifiek de MRA uitgebracht aan Wabo bevoegd gezag.**

### *VROM-Inspectie (VI)<sup>2</sup>*

*In het kader van het BTP gaat het om de eerstelijns toezichtstaken van de VI met betrekking tot de wet Milieugevaarlijke stoffen (Reach en biociden) en de Amvb Buisleidingen en eventueel doelgroepconvenanten (Security). Het toezicht wordt landelijk georganiseerd en aangestuurd vanuit de Directie risicobedrijven. Binnen deze directie gaat het om programma's 'Veiligheidstoezicht' en 'Gevaarlijke stoffen'. De toezichttaak wordt ingevuld door het uitvoeren van thematisch en systematisch onderzoek. Het toezicht wordt bij de VI selectief en/of risico gestuurd ingevuld. Inspecties bij de bedrijven vinden over het algemeen niet met een vaste frequentie plaats en deze is meestal ook lager dan 1x per jaar.*

*Uitgangspunt bij de afstemming van de inspectiebezoeken is dat ook de VI de selectie en planning van de bedrijfsbezoeken al vooraf (bij het opstellen van het jaarlijkse regionale uitvoeringsprogramma) indient. Voor de VI is dit tot nu toe veelal niet mogelijk gebleken, omdat de VI in dat stadium haar jaarprogramma op bedrijfsniveau nog niet gepland heeft (mede omdat het risico gestuurd wordt ingevuld). In deze situatie geldt dan de afspraak dat bij een alsnog gepland toezichtbezoek de VI zich schikt naar de afspraken en planning die regionaal al is gemaakt en altijd afstemt met het regionale coördinatiepunt bij de provincie. Inspecties in het kader van het Security-convenant worden wel aangemeld, maar daarover wordt, vanwege veiligheidsafspraken, niet inhoudelijk afgestemd.*

---

<sup>2</sup>Met ingang van 2012 worden de IVW en de VI samengevoegd tot de Inspectie Leefomgeving en Transport

Afkortingen

*Brzo*

**Besluit risico's zware ongevallen. Dit besluit geeft samen met het RRZO (Regeling Risico's Zware Ongevallen) invulling aan de EU richtlijn Seveso II.**

*BTP*

**Bestuurlijk toezicht programma**

*IGT*

**Informatie gestuurd toezicht**

*IPPC*

**Integrated Pollution Prevention and Control. EU richtlijn gericht op het voorkomen van vervuiling door industriële installaties.**

*LAT RB*

**Landelijke Afstemming Toezicht – Risicobeheersing Bedrijven**

*MHC*

**Major Hazard Control**

*MIP*

**Meerjaren Inspectie Programma**

*NOM*

**Nieuwe Ongevuls Methodiek**

*RUD*

**Regionale Uitvoeringsdiensten**

*SGT*

**Systeemgericht toezicht**

*VTC / VT Chemie*

**Vernieuwing Toezicht Chemie**

*Wabo*

**Wet algemene bepalingen omgevingsrecht**

Definities

*BRZO-plichtige bedrijven*

**In het Brzo 1999 worden twee categorieën Brzo-bedrijven benoemd: de veiligheidsrapport (VR)-plichtige bedrijven en de Preventiebeleid Zware Ongevallen (PBZO)-plichtige bedrijven. Dit onderscheid wordt gemaakt op basis van de vergunde hoeveelheden gevaarlijke stoffen in relatie tot de in bijlage I van het Brzo 1999 opgenomen tabellen met drempelwaarden. Bedrijven die alleen de lage drempelwaarde overschrijden, worden als PBZO-bedrijf aangemerkt. Deze bedrijven moeten alle maatregelen treffen die nodig zijn om zware ongevallen te voorkomen en de gevolgen daarvan voor mens en milieu te beperken, een Preventiebeleid Zware Ongevallen (PBZO) opstellen en voor de uitvoering en bepaling daarvan een veiligheidsbeheerssysteem (VBS) implementeren.**

**Bedrijven die de hoge drempelwaarde overschrijden worden aangemerkt als VR-bedrijf en moeten, naast de hiervoor genoemde verplichtingen, een volledig veiligheidsrapport (VR) indienen waarmee wordt aangetoond dat de preventie en de beheersing van de gevaren van zware ongevallen op orde zijn.**



#### *Compliance management*

**Onderdeel van het managementsysteem van een bedrijf dat is gericht op het borgen van de naleving van wet- en regelgeving. Het bestaat uit de volgende onderdelen: commitment van het management tot het naleven van wet- en regelgeving; identificeren van de van toepassing zijnde wet- en regelgeving en de daaruit volgende eisen; nemen van technische en organisatorische maatregelen om eisen na te komen; eigen beoordeling van de daadwerkelijke naleving en het nemen van acties om afwijkingen te herstellen.**

#### *Coördinerende rol*

**De coördinerende rol zoals in dit BTP beschreven bestaat uit het opstellen van een jaarplanning. Belangrijkste taak daarbij is met de samenwerkende diensten bepalen welke diensten, waar nuttig en mogelijk samen, wanneer naar welk bedrijf gaan.**

**De invulling van de coördinerende rol bij het BRZO toezicht taken zal in eerste instantie afwijken van die van niet-Brzo toezicht taken omdat er al instrumenten en ervaring is met dit onderwerp. Voor de Brzo-toezicht taken voor de betrokken (vijf) inspectiediensten wordt door de coördinator tevens een detailplanning (onderwerp, op welke dagen en welke functionaris te spreken bij bedrijf) opgesteld.**

**Voor de niet-Brzo toezichttaken is het minder vanzelfsprekend dat alle (tien) diensten gezamenlijk gaan inspecteren en zal de coördinatie een ander karakter hebben. De detailplanning bij een dergelijke gezamenlijke inspectie op niet-Brzo onderwerpen en vervolgens de communicatie hierover met het bedrijf wordt binnen een regio nader uitgewerkt. Wie bij deze gezamenlijke inspectie het voortouw neemt, is omschreven in bovengenoemde meer algemene jaarplanning.**

#### *Inspectieteam*

**Alle personen die namens de overheid betrokken zijn bij de inspectie van een bedrijf.**

#### *IPPC categorie 4*

**Bedrijven in de sector chemie zoals gedefinieerd in bijlage 1 van de RICHTLIJN 2010/75/EU VAN HET EUROPEES PARLEMENT EN DE RAAD van 24 november 2010 inzake industriële emissies (geïntegreerde preventie en bestrijding van verontreiniging). Hieronder valt de fabricage op industriële schaal door chemische of biologische omzetting van:**

- 4.1 Organisch-chemische producten.**
- 4.2. Anorganisch-chemische producten,**
- 4.3. Fosfaat-, stikstof- of kaliumhoudende meststoffen (enkelvoudige of samengestelde meststoffen).**
- 4.4. Producten voor gewasbescherming of van biociden.**
- 4.5. Farmaceutische producten met inbegrip van tussenproducten.**
- 4.6. Explosieven.**

**Voor 4.1 en 4.2 staan in de richtlijn voorbeelden opgenomen.**

#### *Kernteam*

**Deel van het inspectieteam dat verantwoordelijk is voor de uitvoering van de inspectie en de integrale beoordeling van de waarnemingen. Het kernteam is verantwoordelijk voor de rapportage. Een van de leden van het kernteam is teamleider. Leden van het kernteam beschikken over competenties om systeemgericht toezicht te houden. De leden van het kernteam zijn in principe aanwezig bij zowel de start als de close-out meeting.**

#### *Majeure risico bedrijven*

**Bedrijven die aan een of meer van de volgende criteria voldoen:**

- Brzo-plichtig**
- bedrijven die vallen in IPPC categorie 4**

#### *(Vakinhoudelijke) deskundigen*

**Personen die gespecialiseerd zijn in de beoordeling van de naleving van specifieke (technische) voorschriften en/of het nemen van monsters.**

<i>Onderwerp</i>	<i>Handelwijze</i>
<b>VR beoordelingen</b>	<b>Beoordelingen conform Werkwijzer en door Maatlatorganisatie</b>
<b>Jaarplanning</b>	<b>De Arbeidsinspectie levert uiterlijk half oktober hun planning aan bij de LAT-RB coördinatoren met daarin aangegeven in welke week zij een bedrijf willen inspecteren. Vaststellen van de planning met Brzo-inspecteurs tijdens regiobijeenkomst in november voor het volgende jaar.</b>
<b>Uitvoering Brzo-taken rondom inspecties</b>	<b>Conform Werkwijzer en Nieuwe Inspectie Methodiek</b>
<b>Versturen Inspectieagenda</b>	<b>Door de uitvoerende Brzo-inspecteur Wabo</b>
<b>Versturen Inspectierapport aan bevoegd gezag Wabo en in concept aan het bedrijf</b>	<b>Door de uitvoerende Brzo-inspecteur Wabo</b>
<b>Versturen Inspectierapport aan het bedrijf</b>	<b>Door het bevoegd gezag Wabo Bij handhaving wordt een advies en begeleidende brief opgesteld voor het bevoegd gezag Wabo.</b>

Onderwerp	Handelwijze
<b>Jaarplanning LAT RB</b>	<p><b>De planning van de Brzo-inspecties is leidend. In november initieert de regiocoördinator afstemming LAT RB de planning voor het volgende jaar.</b></p> <p><b>Hij stuurt daartoe een onderwerpenlijst en een wensenlijst naar de coördinatoren van de betrokken inspectiepartners. De regiocoördinator afstemming verzamelt de wensenlijsten met voorkeurpartner, onderwerpen en inspectiedata van de LAT RB partijen en stuurt deze door naar de coördinerend Wabo toezichthouder van het bedrijf.</b></p> <p><b>De coördinerend Wabo toezichthouder organiseert de inhoudelijke afstemming en structureert de planning van het toezicht. Daar waar mogelijk zullen bezoeken gezamenlijk worden uitgevoerd.</b></p> <p><b>In de planning wordt aangegeven welke overheidsinstanties bij een controle betrokken zijn, welke onderwerpen aan de orde zullen komen en wanneer een bezoek plaats zal vinden. De coördinerend Wabo toezichthouder stuurt het inspectieprogramma aan het bedrijf, aan de betrokken inspecteurs en aan de regiocoördinator afstemming LAT RB. De coördinerend Wabo toezichthouder zorgt elk kwartaal voor een update.</b></p> <p><b>De regiocoördinator afstemming LAT RB bewaakt het proces en beheert het masterbestand van het inspectieprogramma</b></p>
<b>Uitvoering taken rondom inspecties</b>	<p><b>Vanuit de planning is iedere organisatie zelf verantwoordelijk voor het verdere contact met het bedrijf, de uitvoering en rapportage van de inspectie en eventuele handhaving. Wijzigingen in het inspectieprogramma worden gemeld bij de coördinerend Wabo toezichthouder om af te stemmen en ten behoeve van de kwartaalupdates.</b></p> <p><b>Als de Inspectieruimte geschikt gemaakt is voor planning en rapportages en de toezichthouders opgeleid zijn, zal deze Inspectieruimte worden gebruikt.</b></p> <p><b>De coördinerend Wabo toezichthouder is aanspreekpunt voor de bedrijven.</b></p>